



ΠΑΝΕΠΙΣΤΗΜΙΟ ΚΡΗΤΗΣ

ΣΧΟΛΗ ΚΟΙΝΩΝΙΚΩΝ ΕΠΙΣΤΗΜΩΝ

ΤΜΗΜΑ ΟΙΚΟΝΟΜΙΚΩΝ ΕΠΙΣΤΗΜΩΝ

Οδηγός Προπτυχιακών Σπουδών

Ακαδημαϊκό Έτος 2025-2026



Έκδοση 2026.2

Μάρτιος 2026

Πίνακας Περιεχομένων

1. Εισαγωγή.....	4
1.1 Γενικά Στοιχεία	4
1.2 Εγκαταστάσεις	5
2. Στελέχωση	6
2.1 Διοικητική Στελέχωση.....	6
2.2 Μέλη Διδακτικού και Ερευνητικού Προσωπικού	7
2.3 Ομότιμοι Καθηγητές	10
2.4 Αφυπηρετούντα Μέλη ΔΕΠ	11
2.5 Μέλη Λοιπού Προσωπικού.....	12
2.6 Επιτροπές Τμήματος	13
3. Προπτυχιακές Σπουδές.....	16
3.1 Αρχές Λειτουργίας.....	16
3.1.1 Όρια Φοίτησης.....	16
3.1.2 Μερική Φοίτηση.....	18
3.1.3 Διακοπή Φοίτησης.....	18
3.2 Ετήσιο Πρόγραμμα.....	19
3.3 Εξετάσεις.....	20
3.4 Αναβαθμολογήσεις – Επαναδηλώσεις Μαθημάτων	21
3.5 Σύμβουλοι Σπουδών	22
3.6 Εσωτερική Αξιολόγηση Τμήματος – Αρμοδιότητες Φοιτητών	22
4. Προσφερόμενα Μαθήματα.....	24
4.1 Αναθεωρημένο Πρόγραμμα Σπουδών για Εισακτέους/ες από το Ακαδημαϊκό Έτος 2023-2024 και μετά.....	24
4.2 Πρόγραμμα Σπουδών για Εισακτέους/ες μέχρι και το Ακαδημαϊκό έτος 2022-2023 ..	31
4.3 Σεμιναριακά Μαθήματα.....	36
4.4 Βαθμός Πτυχίου	36
4.5 Ολοκλήρωση Σπουδών – Ανακήρυξη Πτυχιούχου	36
4.6 Μαθήματα ανά Έτος.....	37

4.7 Περιγράμματα Ύλης	38
4.8 Ελεύθερες Επιλογές Μαθημάτων.....	38
4.9 Μαθησιακά Αποτελέσματα και Γενικές Ικανότητες	39
4.10 Μεταβατικές Διατάξεις λόγω της αναθεώρησης του Προγράμματος Σπουδών	39
5. Πρακτική Άσκηση φοιτητών (ΟΙΚ8000).....	40
6. Πρόγραμμα Παιδαγωγικής και Διδακτικής Επάρκειας (ΠΠΔΕ)	42
6.1 Εισαγωγή.....	42
6.2 Αναλυτική Περιγραφή του Πιστοποιητικού	42
6.3 Μαθήματα του Πιστοποιητικού.....	44
6.4 Παράταση του Προγράμματος.....	45
7. Υποδομές.....	46
7.1 Εργαστήρια και Αίθουσες Ειδικών Χρήσεων	46
7.2 Λογισμικό και Εφαρμογές	47
8. Προσφερόμενες Υπηρεσίες.....	48
8.1 Ηλεκτρονική Γραμματεία.....	48
8.2 Υπηρεσίες Καταλόγου	48
8.2.1 Έκδοση Κωδικών Υπηρεσιών Καταλόγου	49
8.3 Πρόγραμμα ΕΥΔΟΞΟΣ.....	49
8.4 Φοιτητική Μέριμνα	49
8.4.1 Ακαδημαϊκή Ταυτότητα και Δελτίο Ειδικού Εισιτηρίου	49
8.4.2 Σίτιση.....	50
8.4.3 Στέγαση.....	51
8.4.4 Υγειονομική Περίθαλψη.....	52
8.4.5 Ιατρείο	52
8.4.6 ΚΕ.ΨΥ.Σ.Υ. και Μονάδα Ισότιμης Πρόσβασης.....	53
8.4.7 Συνήγορος του Φοιτητή	53
8.5 Βιβλιοθήκη	54
9. Κινητικότητα.....	55
9.1 Πρόγραμμα Κινητικότητας Φοιτητών ERASMUS+	55

9.1.1 Προϋποθέσεις Συμμετοχής στο Πρόγραμμα Ανταλλαγής Φοιτητών	56
9.1.2 Κριτήρια Επιλογή στο Πρόγραμμα Ανταλλαγής Φοιτητών	57
9.1.3 Προϋποθέσεις του Προγράμματος Κινητικότητας για Πρακτική Άσκηση	59
9.1.4 Μαθήματα ERASMUS+.....	59
9.1.5 Συνεργαζόμενα Ακαδημαϊκά Ιδρύματα	60
10. Ερευνητικά Εργαστήρια Τμήματος	61
10.1 Εργαστήριο Οικονομικών των Επιχειρήσεων και Νέων Τεχνολογιών.....	61
10.2 Εργαστήριο Πολιτικής Οικονομίας και Οικονομικής Ανάπτυξης	61
10.3 Εργαστήριο Πειραματικών Οικονομικών	62
11. Κώδικας Δεοντολογίας	64
11.1 Αρμοδιότητες και Υποχρεώσεις των Διδασκόντων	64
11.2 Αρμοδιότητες και Υποχρεώσεις των Επιτηρητών	65
11.3 Αρμοδιότητες και Υποχρεώσεις των Φοιτητών.....	65
11.4 Επιτροπή Δεοντολογίας.....	66
12. Πολιτική χρήσης Τεχνητής Νοημοσύνης	67
12.1 Προτάσεις προς τους Καθηγητές.....	68
13. Παράρτημα	69
13.1 Φυσική Πρόσβαση.....	69
13.2 Κατόψεις Κτηρίου Τμήματος Οικονομικών Επιστημών	70
13.3 Ελεύθερες Επιλογές Μαθημάτων	71

1. Εισαγωγή

1.1 Γενικά Στοιχεία

Το Τμήμα Οικονομικών Επιστημών του Πανεπιστημίου Κρήτης, ως μέλος της Σχολής Κοινωνικών Επιστημών, λειτουργεί από το 1987 και απονέμει στους αποφοίτους του **Πτυχίο στις Οικονομικές Επιστήμες**. Στο Τμήμα διδάσκουν σήμερα 19 Μέλη Διδακτικού και Επιστημονικού Προσωπικού (Δ.Ε.Π.), διαφόρων βαθμίδων, και συνολικά 3 Μέλη Εργαστηριακού Διδακτικού Προσωπικού (Ε.ΔΙ.Π.) και Ειδικού Εκπαιδευτικού Προσωπικού (Ε.Ε.Π.). Μέχρι και σήμερα το Τμήμα Οικονομικών Επιστημών έχει απονεμίσει πάνω από **3.498** Προπτυχιακούς, **199** Μεταπτυχιακούς και **34** Διδακτορικούς τίτλους σπουδών.

Στόχος του Τμήματος είναι να προσφέρει υψηλής ποιότητας εκπαίδευση σχετική με την παραγωγή και μετάδοση της Οικονομικής Επιστήμης, ώστε οι μελλοντικοί απόφοιτοι του Τμήματος να είναι σε θέση να μελετούν και να εφαρμόζουν την οικονομική θεωρία, προκειμένου να ερμηνεύουν, να προβλέπουν και να προτείνουν ένα βέλτιστο σύνολο οικονομικών αποφάσεων. Η πρόσφατη αναθεώρηση του Προγράμματος Σπουδών, η οποία ισχύει για τους/ις εισακτέους/ες από το ακαδημαϊκό έτος 2023-2024 και μετά βασίστηκε στα ακόλουθα:

- Στην επισήμανση της Επιτροπής Ακαδημαϊκής Πιστοποίησης τον Νοέμβριο του 2019, ότι βασική αδυναμία του Προγράμματος Σπουδών είναι η *'lack of courses in applied areas such as finance, marketing, tourism and agricultural management'*.
- Την προσπάθεια διαφοροποίησης του Προγράμματος Σπουδών, προκειμένου **(α)** να γίνει πιο σύγχρονο και να συμβαδίζει με τις επιστημονικές/τεχνολογικές εξελίξεις, **(β)** να γίνει πιο ελκυστικό για τους/ις πολύ καλούς/ές υποψήφιους/ες φοιτητές/τριες, και **(γ)** να συνδεθεί περισσότερο με την αγορά εργασίας και την πραγματική οικονομία.
- Την προσπάθεια **βελτίωσης της ποιότητας** της παρεχόμενης εκπαίδευσης.
- Τα συμπεράσματα που προκύπτουν από τις **έρευνες γνώμης φοιτητών και αποφοίτων** του Τμήματος.

Η διάρθρωση του Προγράμματος Σπουδών του Τμήματος, αφενός παρέχει τα απαραίτητα εφόδια στους αποφοίτους του για την επαγγελματική τους αποκατάσταση και αφετέρου δίνει το κίνητρο σε αυτούς που το επιθυμούν να συνεχίσουν τις σπουδές τους σε μεταπτυχιακό ή διδακτορικό επίπεδο. Το Πρόγραμμα Σπουδών είναι εναρμονισμένο με τις σύγχρονες κατευθύνσεις της Οικονομικής Επιστήμης και παράλληλα είναι σχεδιασμένο να ικανοποιεί τις ανάγκες της ελληνικής κοινωνίας σε επιστημονικό δυναμικό στο χώρο των Οικονομικών Επιστημών. Στο Πρόγραμμα Σπουδών περιλαμβάνονται μαθήματα που εντάσσονται στις ακόλουθες δύο κατευθύνσεις της Οικονομικής Επιστήμης: **Οικονομική**

Θεωρία και Πολιτική και Επιχειρηματική Οικονομική, καθώς και μαθήματα ελεύθερης επιλογής.

Οι απόφοιτοι του Τμήματος κατέχουν τα απαραίτητα εφόδια για να προσφέρουν τις υπηρεσίες τους σε οικονομικές μονάδες του δημόσιου και ιδιωτικού τομέα, σε εξειδικευμένους οργανισμούς ως επιστημονικό και ερευνητικό προσωπικό, ως στελέχη και σύμβουλοι αγροτικών μονάδων, βιομηχανικών επιχειρήσεων και χρηματοπιστωτικών ιδρυμάτων. Περισσότερες πληροφορίες για το ιστορικό του Τμήματος, τις ερευνητικές του δραστηριότητες και τα προγράμματα προπτυχιακών και μεταπτυχιακών σπουδών υπάρχουν στην ιστοσελίδα του Τμήματος στο σύνδεσμο <http://economics.soc.uoc.gr>.

1.2 Εγκαταστάσεις

Από το **1998**, το Τμήμα Οικονομικών Επιστημών είναι εγκατεστημένο στο **Κτίριο A2¹** της **Πανεπιστημιούπολης Γάλλου**, πέντε (5) χιλιόμετρα νοτιοδυτικά της πόλης του Ρεθύμνου. Στο συγκεκριμένο κτίριο στεγάζεται το Ερευνητικό και Διδακτικό προσωπικό και η Γραμματεία του Τμήματος.

Για τη φυσική πρόσβαση στις εγκαταστάσεις του Τμήματος Οικονομικών Επιστημών και για την κάτοψη του Κτιρίου A2 μπορείτε να ανατρέξετε στο *Παράρτημα* του Οδηγού Σπουδών.

¹ Το Τμήμα Οικονομικών Επιστημών διατηρεί επίσης τρία (3) γραφεία στο ισόγειο του Κτιρίου A5 της Σχολής Κοινωνικών Επιστημών.

2. Στελέχωση

2.1 Διοικητική Στελέχωση

Κουκουριτάκης Μίνωας, Καθηγητής – Πρόεδρος Τμήματος

Γραφείο: A2.007, Τηλέφωνο: +30 28310 77407, Email: head@econ.soc.uoc.gr
Ώρες Κοινού: Δευτέρα, Τρίτη, Τετάρτη 13:00 – 15:00

Εμβαλωματής Γρηγόριος, Αναπληρωτής Καθηγητής – Αντιπρόεδρος Τμήματος

Γραφείο: A2.107, Τηλέφωνο: +30 28310 77420, Email: g.emvalomatis@uoc.gr
Ιστοσελίδα: <http://economics.soc.uoc.gr/el/staff/38184/17>

Καλογεράκη Ελένη, Διοικητική Υπάλληλος – Γραμματέας Τμήματος

Γραφείο: A2.008, Τηλέφωνο: +30 28310 77406, Email: e.kalogeraki@uoc.gr
Ώρες Κοινού: **Δευτέρα, Τετάρτη, Παρασκευή 11:00-13:00**

Γιωτοπούλου Ιωάννα, Διοικητική Υπάλληλος – Αναπληρώτρια Γραμματέας Τμήματος
– Υπεύθυνη Προγράμματος Μεταπτυχιακών Σπουδών

Γραφείο: A2.008, Τηλέφωνο: +30 28310 77405, Email: i.yotopoulou@uoc.gr
Ώρες Κοινού: **Δευτέρα, Τετάρτη, Παρασκευή 11:00-13:00**

Αβραμάκη Αικατερίνη, Διοικητική Υπάλληλος – Υπεύθυνη Προγράμματος
Προπτυχιακών Σπουδών

Γραφείο: A2.008, Τηλέφωνο: +30 28310 77430, Email: katerina.avramaki@uoc.gr
Ώρες Κοινού: **Δευτέρα, Τετάρτη, Παρασκευή 11:00-13:00**

2.2 Μέλη Διδακτικού και Ερευνητικού Προσωπικού

Αποστολάκης Γεώργιος, Επίκουρος Καθηγητής

Γραφείο: A2.109, Τηλέφωνο: +30 28310 77422, Email: g.apostolakis@uoc.gr

Ιστοσελίδα: <http://economics.soc.uoc.gr/el/staff/9547/17>

Γνωστικό Αντικείμενο: Μακροοικονομική Θεωρία και Πολιτική

Πεδία Έρευνας: Εφαρμοσμένη Μακροοικονομική, Διεθνής Μακροοικονομική, Νομισματική και Δημοσιονομική Πολιτική, Μακροοικονομική Ευστάθεια, Χρηματοοικονομική Ευστάθεια, Χρηματοοικονομικά.

Γαγάνης Χρυσοβαλάντης, Καθηγητής (σε εκπαιδευτική άδεια κατά το Εαρινό Εξάμηνο)

Γραφείο: A2.112, Τηλέφωνο: +30 28310 77425, Email: c.gaganis@uoc.gr

Ιστοσελίδα: <http://economics.soc.uoc.gr/el/staff/4551/17>

Γνωστικό Αντικείμενο: Χρηματοοικονομική

Πεδία Έρευνας: Κανονιστικό και Εποπτικό Πλαίσιο στον Τραπεζικό και Ασφαλιστικό Τομέα, Πιστωτικός Κίνδυνος και Πτώχευση Επιχειρήσεων, Συγχωνεύσεις και Εξαγορές, Έλεγχος Χρηματοοικονομικών Καταστάσεων.

Γιαννέλλης Νικόλαος, Καθηγητής (σε εκπαιδευτική άδεια καθ' όλο το Ακαδημαϊκό Έτος)

Γραφείο: A2.103, Τηλέφωνο: +30 28310 77418, Email: giannellis@uoc.gr

Ιστοσελίδα: <http://economics.soc.uoc.gr/el/staff/4552/17>

Γνωστικό Αντικείμενο: Οικονομική Θεωρία και Πολιτική

Πεδία Έρευνας: Μακροοικονομική Θεωρία.

Δασκαλάκη Χαρούλα, Επίκουρη Καθηγήτρια

Γραφείο: A2.105, Τηλέφωνο: +30 28310 77415, Email: chdaskalaki@uoc.gr

Ιστοσελίδα: <http://economics.soc.uoc.gr/el/staff/18529/17>

Γνωστικό Αντικείμενο: Οικονομική Θεωρία και Πολιτική

Πεδία Έρευνας: Χρηματοοικονομικά Παράγωγα, Εναλλακτικές Επενδύσεις, Διαχείριση Χαρτοφυλακίου, Αποτίμηση Περιουσιακών Στοιχείων.

Εμβαλωματής Γρηγόριος, Αναπληρωτής Καθηγητής – Αντιπρόεδρος Τμήματος

Γραφείο: A2.107, Τηλέφωνο: +30 28310 77420, Email: g.emvalomatis@uoc.gr

Ιστοσελίδα: <http://economics.soc.uoc.gr/el/staff/38184/17>

Γνωστικό Αντικείμενο: Εφαρμοσμένα Οικονομικά

Πεδία Έρευνας: Οικονομικά της Παραγωγής, Αγροτική Οικονομία, Εφαρμοσμένη Οικονομετρία.

Καλαϊτζιδάκης Παντελής, Καθηγητής

Γραφείο: A2.006, Τηλέφωνο: +30 28310 77408, Email: kalaitzp@uoc.gr

Ιστοσελίδα: <http://economics.soc.uoc.gr/el/staff/4553/17>

Γνωστικό Αντικείμενο: Οικονομική Θεωρία και Πολιτική

Πεδία Έρευνας: Οικονομική Μεγέθυνση, Συσσώρευση Ανθρώπινου Κεφαλαίου, Δημόσια Υποδομή, Τεχνολογική Πρόοδος, Μισθοί Αποτελεσματικότητας.

Κουκουριτάκης Μίνωας, Καθηγητής – Πρόεδρος Τμήματος

Γραφείο: A2.002, Τηλέφωνο: +30 28310 77411, Email: m.koukouritakis@uoc.gr

Ιστοσελίδα: <http://economics.soc.uoc.gr/el/staff/8465/17>

Γνωστικό Αντικείμενο: Μακροοικονομική

Πεδία Έρευνας: Μακροοικονομική, Οικονομική Ολοκλήρωση, Ανάλυση Χρονολογικών Σειρών, Ελληνική Οικονομία.

Κουτεντάκης Φραγκίσκος, Επίκουρος Καθηγητής

Γραφείο: A2.118, Τηλέφωνο: +30 28310 77421, Email: f.koutentakis@uoc.gr

Ιστοσελίδα: <http://economics.soc.uoc.gr/el/staff/4555/17>

Γνωστικό Αντικείμενο: Δημόσια Οικονομική

Πεδία Έρευνας: Οικονομικά της Εργασίας, Πολιτική Οικονομία.

Κοψαχείλης Ορέστης, Επίκουρος Καθηγητής

Γραφείο: A2.115, Τηλέφωνο: +30 28310 77426, Email: Orestis.kopsacheilis@uoc.gr

Ιστοσελίδα: <http://economics.soc.uoc.gr/el/staff/38973/17>

Γνωστικό Αντικείμενο: Οικονομική Θεωρία.

Πεδία Έρευνας: Συμπεριφορικά Οικονομικά, Πειραματικά Οικονομικά.

Λαπασιώρας Σπύρος, Επίκουρος Καθηγητής

Γραφείο: A2.001, Τηλέφωνο: +30 28310 77410, Email: lapatsioras@uoc.gr

Ιστοσελίδα: <http://economics.soc.uoc.gr/el/staff/4556/17>

Γνωστικό Αντικείμενο: Ιστορία Οικονομικών Θεωριών

Πεδία Έρευνας: Ιστορία Οικονομικών Θεωριών, Μαρξική Θεωρία, Πολιτική Οικονομία, Διεθνής Πολιτική Οικονομία, Χρηματοπιστωτική Κρίση του 2008 και Πολιτικές Διαχείρισής της, Δημόσια Οικονομικά, Μεθοδολογία και Φιλοσοφία της Οικονομικής Θεωρίας.

Μυλωνάκης Δημήτριος, Καθηγητής

Γραφείο: A2.110, Τηλέφωνο: +30 28310 77423, Email: d.milonakis@uoc.gr

Ιστοσελίδα: <http://economics.soc.uoc.gr/el/staff/4557/17>

Γνωστικό Αντικείμενο: Πολιτική Οικονομία

Πεδία Έρευνας: Συγκριτική Οικονομική / Σχολές Οικονομικής Σκέψης, Συγκριτικά Οικονομικά Συστήματα, Πολιτική Οικονομία των Θεσμών, Ιστορία Οικονομικών Θεωριών, Οικονομικά και άλλες Κοινωνικές Επιστήμες, Οικονομική Μεθοδολογία.

Παναγόπουλος Ανδρέας, Καθηγητής

Γραφείο: Α5.001, *Τηλέφωνο:* +30 28310 77395, *Email:* panagopoulos@uoc.gr

Ιστοσελίδα: <http://economics.soc.uoc.gr/el/staff/4560/17>

Γνωστικό Αντικείμενο: Οικονομική Ανάλυση

Πεδία Έρευνας: Καινοτομία, Πνευματική Ιδιοκτησία, Τεχνοβλαστοί, Μεταφορά Τεχνογνωσίας, Πανεπιστημιακή Καινοτομία.

Σκαρτάδος Παναγιώτης, Επίκουρος Καθηγητής

Γραφείο: Α2.005, *Τηλέφωνο:* +30 28310 77409, *Email:* pskartados@uoc.gr

Ιστοσελίδα: <http://economics.soc.uoc.gr/el/staff/38285/17>

Γνωστικό Αντικείμενο: Μικροοικονομική Θεωρία και Πολιτική

Πεδία Έρευνας: Μικροοικονομική Θεωρία και Πολιτική, Βιομηχανική Οργάνωση, Θεωρία Παιγνίων, Ποσοτικές Μέθοδοι.

Σπυριάδης Αθανάσιος, Επίκουρος Καθηγητής

Γραφείο: Α2.003, *Τηλέφωνο:* +30 28310 77413, *Email:* thanasis.spyriadis@uoc.gr

Ιστοσελίδα: <http://economics.soc.uoc.gr/el/staff/38182/17>

Γνωστικό Αντικείμενο: Οργάνωση και Διοίκηση Επιχειρήσεων με έμφαση στον Τουρισμό

Πεδία Έρευνας: Τουριστική Πολιτική, Διοίκηση Τουριστικών Προορισμών, Αξιολόγηση Αποτελεσματικότητας Τοπικών Φορέων Τουριστικής Ανάπτυξης, Στρατηγικό Μάνατζμεντ και Μάρκετινγκ Τουριστικών Υπηρεσιών, Πολιτιστικός Τουρισμός.

Σταματόπουλος Γιώργος, Καθηγητής – Αντιπρύτανης Πανεπιστημίου Κρήτης

Γραφείο: Α2.114, *Τηλέφωνο:* +30 28310 77427, *Email:* gstamato@uoc.gr

Ιστοσελίδα: <http://economics.soc.uoc.gr/el/staff/4563/17>

Γνωστικό Αντικείμενο: Μικροοικονομική Θεωρία και Πολιτική

Πεδία Έρευνας: Βιομηχανική Οργάνωση, Θεωρία Παιγνίων, Μικροοικονομική Θεωρία.

Τζίνιους – Πασκουάλ Μαργαρίτα, Καθηγήτρια

Γραφείο: Α2.106, *Τηλέφωνο:* +30 28310 77414, *Email:* genius@uoc.gr

Ιστοσελίδα: <http://economics.soc.uoc.gr/el/staff/4564/17>

Γνωστικό Αντικείμενο: Εφαρμοσμένη Οικονομετρία

Πεδία Έρευνας: Θεωρητική και Εφαρμοσμένη Οικονομετρία, Περιβαλλοντική Οικονομετρία, Υποδείγματα Εξαρτημένης Αξιολόγησης, Εφαρμογές των 'corulas' στην Χρηματοοικονομική και σε Υποδείγματα Διακριτών Εξαρτημένων Μεταβλητών.

Τζουβελέκας Ευάγγελος, Καθηγητής

Γραφείο: A2.102, Τηλέφωνο: +30 28310 77417, Email: v.tzouvelekas@uoc.gr

Ιστοσελίδα: <http://economics.soc.uoc.gr/el/staff/4565/17>

Γνωστικό Αντικείμενο: Μικροοικονομική Θεωρία και Πολιτική

Πεδία Έρευνας: Ανάλυση Παραγωγικότητας και Αποτελεσματικότητας, Δυική Θεωρία Παραγωγής, Οικονομικά της Τεχνολογίας, Ανάλυση Εισροών-Εκροών, Αγροτική Οικονομική και Πολιτική.

Τσαγρής Μιχάλης, Αναπληρωτής Καθηγητής (σε εκπαιδευτική άδεια κατά το Εαρινό Εξάμηνο)

Γραφείο: A5.011, Τηλέφωνο: +30 28310 77438, Email: mtsagris@uoc.gr

Ιστοσελίδα: <http://economics.soc.uoc.gr/el/staff/37351/17>

Γνωστικό Αντικείμενο: Ποσοτικές Μέθοδοι στα Οικονομικά

Πεδία Έρευνας: Ποσοτικές Μέθοδοι στα Οικονομικά, Πολυμεταβλητή Στατιστική, Έλεγχοι Υποθέσεων, Επιλογή Μεταβλητών, Directional Data, Compositional Data.

Τσιώτας Γεώργιος, Αναπληρωτής Καθηγητής

Γραφείο: A2.004, Τηλέφωνο: +30 28310 77412, Email: tsiotas@uoc.gr

Ιστοσελίδα: <http://economics.soc.uoc.gr/el/staff/4567/17>

Γνωστικό Αντικείμενο: Ποσοτικές Μέθοδοι και Οικονομικά

Πεδία Έρευνας: Χρηματοοικονομική Οικονομετρία, Μπείζιανή Στατιστική - Οικονομετρία, Χώρο-Χρονικά Υποδείγματα, Προβλέψεις.

2.3 Ομότιμοι Καθηγητές

Λεκάκης Ιωσήφ

Γραφείο: A2.003, Email: j.lekakis@uoc.gr

Ιστοσελίδα: <http://economics.soc.uoc.gr/el/staff/5003/17>

Πεδία Έρευνας: Οικονομική του Περιβάλλοντος και των Φυσικών Πόρων, Διαχείριση Φυσικών Πόρων, Αεροφόρος Ανάπτυξη, Γεωργικός Τομέας και Περιβάλλον.

Πετράκης Εμμανουήλ

Γραφείο: A2.005, Email: petrakis@uoc.gr

Ιστοσελίδα: <http://economics.soc.uoc.gr/el/staff/4562/17>

Πεδία Έρευνας: Θεωρία και Πολιτική Βιομηχανικής Οργάνωσης, Εφαρμογές Θεωρίας Παιγνίων στα Οικονομικά, Θεωρία και Πολιτική Περιβαλλοντικών Οικονομικών, Οικονομικά της Εργασίας και Πολιτική Οικονομία των Θεσμών Διαπραγμάτευσης, Οικονομική του Διαδικτύου και Θέματα Νέας Οικονομίας.

2.4 Αφυπηρετούντα Μέλη ΔΕΠ

Βλάσσης Μηνάς

Email: vlassism@uoc.gr

Ιστοσελίδα: <http://economics.soc.uoc.gr/el/staff/4547/17>

Πεδία Έρευνας: Οικονομικά της Εργασίας, Θεωρία Βιομηχανικής Οργάνωσης, Πολιτική Οικονομία των Θεσμών και Ρυθμίσεων.

Καρδάσης Βασίλειος

Email: kardasib@uoc.gr

Ιστοσελίδα: <http://economics.soc.uoc.gr/el/staff/4554/17>

Πεδία Έρευνας: Εμπόριο και Έμποροι στην Προεπαναστατική Περίοδο, Ελληνική Διασπορά: Κοινωνία και Οικονομία, Ευρωπαϊκό Εμπόριο στα Βαλκάνια και την Ελλάδα πριν το 1821.

Μαριάς Επαμεινώνδας (Νότης)

Email: e.marias@uoc.gr

Ιστοσελίδα: <http://economics.soc.uoc.gr/el/staff/5136/17>

Πεδία Έρευνας: Παγκοσμιοποίηση, Ευρωπαϊκή Οικονομική Ολοκλήρωση, Θεσμοί της Ευρωπαϊκής Ένωσης, Θεωρίες Ευρωπαϊκής Ολοκλήρωσης, Ευρωπαϊκή Ιθαγένεια, Μετανάστευση-Ρατσισμός, Ελληνοτουρκικές Σχέσεις.

Νικολαΐδης Ευάγγελος

Email: e.nikolaidis@uoc.gr

Ιστοσελίδα: <http://economics.soc.uoc.gr/el/staff/4559/17>

Πεδία Έρευνας: Ο Ρόλος του Αγροτικού Τομέα στην Οικονομική Ανάπτυξη, Διεθνείς Συγκρίσεις του Αγροτικού Τομέα, Η Γεωργία στις Οικονομίες της Μετάβασης, Γεωργικός Τομέας και Περιβάλλον.

Παπαδόπουλος Αθανάσιος

Email: appara@uoc.gr

Ιστοσελίδα: <http://economics.soc.uoc.gr/el/staff/4561/17>

Πεδία Έρευνας: Νομισματική Θεωρία και Πολιτική, Μακροοικονομική, Εφαρμοσμένη Οικονομετρία.

Σταθάκης Γεώργιος

Email: g.stathakis@uoc.gr

Ιστοσελίδα: <http://economics.soc.uoc.gr/el/staff/9532/17>

Πεδία Έρευνας: Ριζοσπαστική Πολιτική Οικονομία, Μαρξική Πολιτική Οικονομία, Οικονομική Ιστορία της Σύγχρονης Ελλάδας, Οικονομική Ανάπτυξη, Παγκοσμιοποίηση.

Τσερκέζος Δικαίος

Email: tserkezd@uoc.gr

Ιστοσελίδα: <http://economics.soc.uoc.gr/el/staff/4566/17>

Πεδία Έρευνας: Στατιστικοί Δείκτες, Τριμηνιαίοι Εθνικοί Λογαριασμοί, Διαχείριση Χαρτοφυλακίου.

2.5 Μέλη Λοιπού Προσωπικού

Δράκος Περικλής, Εργαστηριακό Διδακτικό Προσωπικό (Ε.Δι.Π.)

Γραφείο: Α5.011, Τηλέφωνο: +30 28310 77437, Email: drakosp@uoc.gr

Ιστοσελίδα: <http://economics.soc.uoc.gr/el/staff/5005/18>

Πεδία Εφαρμογών: Σχεδίαση και Ανάπτυξη Ηλεκτρονικών Υπηρεσιών, Επεξεργασία και Ανάλυση Ποσοτικών και Ποιοτικών Δεδομένων, Τηλεκπαίδευση και Ηλεκτρονική Μάθηση.

Παπαϊωάννου Ευγενία, Ειδικό Εκπαιδευτικό Προσωπικό (Ε.Ε.Π.)

Γραφείο: Α2.104, Τηλέφωνο: +30 28310 77436, Email: j.papaiouannou@uoc.gr

Ιστοσελίδα: <http://economics.soc.uoc.gr/el/staff/5004/18>

Πεδία Εφαρμογών: Θεωρία Απόδοσης Εκφωνήματος, Πραγματολογία, Υποθετικές και Παραχωρητικές Προτάσεις, Εφαρμοσμένη Γλωσσολογία, Αγγλικά για Ειδικούς Σκοπούς.

Πηγουνάκης Κωνσταντίνος, Εργαστηριακό Διδακτικό Προσωπικό (Ε.Δι.Π.)

Γραφείο: Α5.011, Τηλέφωνο: +30 28310 77444, Email: kpig@uoc.gr

Ιστοσελίδα: <http://economics.soc.uoc.gr/el/staff/5006/18>

Πεδία Εφαρμογών: Σχεδίαση και Ανάπτυξη Εφαρμογών και Υπηρεσιών με έμφαση στο Διαδίκτυο, Τηλεκπαίδευση και Ηλεκτρονική Μάθηση, Σχεδιαστικά Συστήματα, Συλλογή και Διαχείριση Δεδομένων.

2.6 Επιτροπές Τμήματος

Επιτροπή Εσωτερικής Αξιολόγησης (Ομ.Ε.Α.)

Δράκος Περικλής
Καλογεράκη Ελένη
Δασκαλάκη Χαρούλα, *Πρόεδρος*
Τζίνιους Μαργαρίτα
Τσαγρής Μιχάλης

Επιτροπή Προγράμματος Προπτυχιακών Σπουδών (Ε.Π.Π.Σ.)

Γαγάνης Χρυσοβαλάντης
Κουτεντάκης Φραγκίσκος
Εμβالωματής Γρηγόριος, *Πρόεδρος*
Σκαρτάδος Παναγιώτης
Λαπατσιώρας Σπύρος

Συντονιστική Επιτροπή Μεταπτυχιακών Σπουδών

Γιαννέλλης Νικόλαος
Λαπατσιώρας Σπύρος
Μυλωνάκης Δημήτρης
Τζίνιους Μαργαρίτα, *Διευθύντρια*
Τσιώτας Γεώργιος

Επιτροπή Δεοντολογίας

Γαγάνης Χρυσοβαλάντης, *Πρόεδρος*
Παναγόπουλος Ανδρέας
Κουκουριτάκης Μίνωας (Αναπληρωματικό Μέλος)

Επιτροπή Παρουσίασης Τμήματος στα Λύκεια

Αποστολάκης Γεώργιος
Εμβالωματής Γρηγόρης

Υπεύθυνος Διοργάνωσης Εκδηλώσεων Καριέρας

Σπυριάδης Αθανάσιος

Επιτροπή Πρακτικής Άσκησης Φοιτητών

Αποστολάκης Γεώργιος
Γαγάνης Χρυσοβαλάντης
Τσιώτας Γιώργος, *Πρόεδρος*

Εκπρόσωποι Προγράμματος ERASMUS+

Λαπατσιώρας Σπύρος, *Εκπρόσωπος*

Σπυριάδης Αθανάσιος, *Αναπληρωματικός Εκπρόσωπος*

Επιτροπή για Κατατακτήριες Εξετάσεις

Οικονομική Θεωρία: Γιαννέλλης Νικόλαος, Τζουβελέκας Ευάγγελος

Μαθηματικά: Σκαρτάδος Παναγιώτης, Τσαγρήs Μιχαήλ

Στατιστική: Δασκαλάκη Χαρούλα, Τσιώτας Γεώργιος

Υπεύθυνοι Δικτυακών Τόπων

Κουκουριτάκης Μίνωας, *Πρόεδρος*

Πηγουνάκης Κωνσταντίνος

Επιτροπή Ασφάλειας και Υγείας

Αβραμάκη Αικατερίνη

Γαγάνης Χρυσοβαλάντης, *Πρόεδρος*

Γιαννέλλης Νικόλαος

Συντονιστές Ερευνητικών Σεμιναρίων

Σκαρτάδος Παναγιώτης

Τμηματική Επιτροπή Διδακτορικού Προγράμματος Σπουδών

Γιαννέλλης Νικόλαος

Τζίνιους Μαργαρίτα

Τσιώτας Γιώργος

Επιτροπή Ενστάσεων Πρακτικής Άσκησης

Γιαννέλλης Νικόλαος

Κουτεντάκης Φραγκίσκος

Τζίνιους Μαργαρίτα

Συντονιστής Πιστωτικών Μονάδων (ECTS)

Λαπατσιώρας Σπύρος

Συντονιστής Ανοικτών Ακαδημαϊκών Μαθημάτων

Τσιώτας Γεώργιος

Υπεύθυνος Παιδαγωγικής και Διδακτικής Επάρκειας

Αποστολάκης Γεώργιος

Υπεύθυνος Ανεύρεσης Χορηγιών

Γαγάνης Χρυσοβαλάντης

Υπεύθυνος για Σύσταση Συλλόγου Alumni

Δασκαλάκη Χαρούλα

3. Προπτυχιακές Σπουδές

3.1 Αρχές Λειτουργίας

Στην αρχή κάθε ακαδημαϊκού εξαμήνου και σε **συγκεκριμένα** χρονικά περιθώρια που ορίζει η συνέλευση και ανακοινώνει η Γραμματεία του Τμήματος, οι φοιτητές έχουν τη δυνατότητα να δηλώσουν τα μαθήματα που θα παρακολουθήσουν κατά τη διάρκεια του. Οι δηλώσεις γίνονται **αποκλειστικά** μέσα από την εφαρμογή του **Φοιτητολογίου (Eduportal)**. Περισσότερες πληροφορίες για τη λειτουργία της Ηλεκτρονικής Γραμματείας παρουσιάζονται παρακάτω. Μετά το τέλος της χρονικής περιόδου που ορίζει η Συνέλευση **δεν γίνονται δεκτές** δηλώσεις μαθημάτων από τους φοιτητές εκτός και αν συντρέχουν σημαντικοί λόγοι, τους οποίους εξετάζει κάθε φορά η Συνέλευση του Τμήματος μετά από έγγραφη αίτηση των ενδιαφερομένων. Η δήλωση μαθημάτων αποτελεί ουσιαστικά την **εγγραφή** των φοιτητών στο Πρόγραμμα Σπουδών του Τμήματος για κάθε ακαδημαϊκό εξάμηνο.

3.1.1 Όρια Φοίτησης

Σύμφωνα με τους νόμους 5224/2025 (άρθρα 130, 153), 4957/2022 (άρθρα 76, 454) και 4777/2021 (άρθρα 34, 38, 58) και το ΦΕΚ 5845/Β'/15-12-2021 - Απόφαση υπ' αρ. 26252 (άρθρα 1, 4), από το ακαδημαϊκό έτος 2021 – 2022 η ανώτατη διάρκεια φοίτησης σε ένα πρόγραμμα σπουδών πρώτου κύκλου με ελάχιστη διάρκεια οκτώ (8) ακαδημαϊκών εξαμήνων είναι ο χρόνος αυτός προσαυξημένος κατά τέσσερα (4) ακαδημαϊκά εξάμηνα, δηλαδή ανώτατος χρόνος φοίτησης = 8 + 4 = 12 (δώδεκα) εξάμηνα.

Συνεπώς, αν ένας/μία φοιτητής/τρια εισήχθη σε Α.Ε.Ι. το 2021-2022, θα πρέπει να έχει ολοκληρώσει τις σπουδές του/της στη λήξη του ακαδημαϊκού έτους 2026-2027, αν εισήχθη το 2022-2023 θα πρέπει να έχει ολοκληρώσει τις σπουδές του/της στη λήξη του ακαδημαϊκού έτους 2027-2028, κ.ο.κ.

Μεταβατικές διατάξεις (Ν. 4957/2022, άρθρο 454, παρ. 3)

- Οι φοιτητές/τριες που κατά τη δημοσίευση του Ν. 4777/2021 (17/2/2021) βρίσκονταν στα Α, Β, Γ και Δ έτη σπουδών (έως 8ο εξάμηνο) διαθέτουν 6 επιπλέον έτη φοίτησης (12 εξάμηνα), δηλαδή θα πρέπει να έχουν ολοκληρώσει τις σπουδές τους στη λήξη του ακαδημαϊκού έτους 2026-2027 (συμπεριλαμβανομένης της εξεταστικής του Σεπτεμβρίου 2027).

- Οι φοιτητές/τριες που κατά τη δημοσίευση του Ν. 4777/2021 (17/2/2021) βρίσκονταν στην επανεγγραφή (9ο εξάμηνο και άνω), διαθέτουν 4 επιπλέον έτη

φοίτησης (8 εξάμηνα), δηλαδή θα πρέπει να έχουν ολοκληρώσει τις σπουδές τους στη λήξη του ακαδημαϊκού έτους 2024-2025 (συμπεριλαμβανομένης της εξεταστικής του Σεπτεμβρίου 2025).

Τα παραπάνω συνοψίζονται στον επόμενο πίνακα:

Ακαδημαϊκό Έτος Εισαγωγής	Όριο Αποφοίτησης
2025 - 2026	2030 - 2031
2024 - 2025	2029 - 2030
2023 - 2024	2028 - 2029
2022 - 2023	2027 - 2028
2021 - 2022	2026 - 2027
2020 - 2021	2026 - 2027
2019 - 2020	2026 - 2027
2018 - 2019	2026 - 2027
2017 - 2018	2026 - 2027
2016 - 2017 και πριν	2024 - 2025

Οι παραπάνω ρυθμίσεις δεν εφαρμόζονται σε φοιτητές/τριες με πιστοποιημένη αναπηρία με ποσοστό τουλάχιστον πενήντα τοις εκατό (50%).

Ένας/μία φοιτητής/τρια δύναται να αιτηθεί την *κατ' εξαίρεση* υπέρβαση της ανώτατης χρονικής διάρκειας φοίτησης για *σοβαρούς λόγους υγείας*, που ανάγονται στο πρόσωπο του/ης ή στο πρόσωπο συγγενούς πρώτου βαθμού εξ' αίματος ή συζύγου ή προσώπου με το οποίο ο/η φοιτητής/τρια έχει συνάψει σύμφωνο συμβίωσης.

Βάσει απόφασης της υπ' αριθ. 118901/Z1/24.09.2025 Υπουργικής Απόφασης, της υπ' αριθ. 118904/Z1/24.09.2025 Ερμηνευτικής Εγκύκλιου του Υ.ΠΑΙ.Θ.Α., και της υπ' αριθ. 448/19-11-2025 Συνέλευσης του Τμήματος, συντάχθηκε στις 15/12/2026 Οριστικός Κατάλογος 665 φοιτητών/τριών του Τμήματος που διαγράφηκαν αυτοδικαίως λόγω υπέρβασης της ανώτατης διάρκειας φοίτησης.

Οι φοιτητές/τριες του ανωτέρω καταλόγου μπορούν με αίτηση τους να λάβουν από τη Γραμματεία του Τμήματος από όπου διαγράφηκαν, πιστοποιητικό στο οποίο αναγράφονται **α.** το έτος εγγραφής, **β.** η ημερομηνία συμπλήρωσης της ανώτατης χρονικής διάρκειας, **γ.** τα μαθήματα και οι λοιπές εκπαιδευτικές δραστηριότητες στις οποίες έχει αξιολογηθεί επιτυχώς ο/η φοιτητής/τρια σύμφωνα με το ισχύον πρόγραμμα σπουδών, **δ.** η βαθμολογία που έχει λάβει ο/η φοιτητής/τρια ανά μάθημα ή άλλη εκπαιδευτική δραστηριότητα στην οποία έχει αξιολογηθεί επιτυχώς και **ε.** ο συνολικός αριθμός πιστωτικών μονάδων (ECTS) που έχει συγκεντρώσει. Το πιστοποιητικό

εκδίδεται για κάθε νόμιμη χρήση και δεν συνιστά τίτλο σπουδών ή πιστοποιητικό περάτωσης σπουδών.

3.1.2 Μερική Φοίτηση

Σύμφωνα με τους νόμους 5224/2025 (άρθρο 130), Ν. 4957/2022 (άρθρο 76) και το ΦΕΚ 5845/Β'/15-12-2021 - Απόφαση υπ' αρ. 26252 (άρθρο 2), δικαίωμα υποβολής αίτησης για μερική φοίτηση έχουν οι φοιτητές/τριες:

1. που αποδεδειγμένα εργάζονται τουλάχιστον είκοσι (20) ώρες την εβδομάδα,
2. με πιστοποιημένη αναπηρία,
3. που ανήκουν στην κατηγορία των αθλητών,
4. που τελούν σε καθεστώς επιβεβαιωμένης κύησης,
5. που έχουν ανήλικα τέκνα έως την ηλικία των οκτώ (8) ετών,
6. που αποδεδειγμένα αντιμετωπίζουν χρόνια ή σοβαρά προβλήματα υγείας,
7. με ειδικές εκπαιδευτικές ανάγκες.

Ο/Η φοιτητής/τρια που ανήκει σε κάποια από τις παραπάνω κατηγορίες και δεν έχει υπερβεί την ανώτατη διάρκεια φοίτησης (12 εξάμηνα), δύναται, έπειτα από αίτηση του/της που υποβάλλεται στη Γραμματεία του Τμήματος από την έναρξη των μαθημάτων κάθε ακαδημαϊκού εξαμήνου και το αργότερο έως τη λήξη της προθεσμίας των δηλώσεων μαθημάτων του εξαμήνου, να εγγραφεται ως φοιτητής/τρια μερικής φοίτησης ή να εντάσσεται σε καθεστώς μερικής φοίτησης. Η αίτηση του/της φοιτητή/τριας θα πρέπει απαραίτητως να συνοδεύεται από τα απαιτούμενα ανά περίπτωση δικαιολογητικά.

Για τον/την φοιτητή/τρια που εντάσσεται σε καθεστώς μερικής φοίτησης, κάθε ακαδημαϊκό εξάμηνο λογίζεται ως μισό ακαδημαϊκό εξάμηνο και δεν δύναται να δηλώνει και να εξετάζεται σε μεγαλύτερο αριθμό μαθημάτων από το ήμισυ των μαθημάτων του εξαμήνου, τα οποία προβλέπονται στο πρόγραμμα σπουδών του Τμήματός του/της.

3.1.3 Διακοπή Φοίτησης

Σύμφωνα με τους νόμους 5224/2025 (άρθρο 130), Ν. 4957/2022 (άρθρο 76) και το ΦΕΚ 5845/Β'/15-12-2021 - Απόφαση υπ' αρ. 26252 (άρθρο 3 και άρθρο 4 - παρ. 2), ο/η φοιτητής/τρια που δεν έχει υπερβεί την ανώτατη διάρκεια φοίτησης (12 εξάμηνα), έχει

το δικαίωμα να διακόψει τη φοίτησή του/της για χρονικό διάστημα που δεν υπερβαίνει τα δύο (2) έτη. Κατά το χρονικό διάστημα διακοπής της φοίτησης αναστέλλεται η φοιτητική ιδιότητα και δεν επιτρέπεται η συμμετοχή σε καμία εκπαιδευτική διαδικασία.

Για την άσκηση του ως άνω δικαιώματος ο/η φοιτητής/τρια υποβάλλει αίτηση διακοπής φοίτησης στη Γραμματεία του Τμήματος από την έναρξη των μαθημάτων κάθε ακαδημαϊκού εξαμήνου και το **αργότερο έως τη λήξη της προθεσμίας των δηλώσεων μαθημάτων του συγκεκριμένου εξαμήνου**. Η αίτηση θα πρέπει να συνοδεύεται από τα δικαιολογητικά που αποδεικνύουν τους λόγους που επικαλείται ο/η φοιτητής/τρια.

Σύμφωνα με απόφαση της υπ' αρ. 390/31-1-2022 Συνέλευσης του Τμήματος Οικονομικών Επιστημών, ο/η φοιτητής/τρια που επιθυμεί να διακόψει τη φοίτησή του/της, **πριν υποβάλει τη σχετική αίτηση στη Γραμματεία, οφείλει να απευθύνεται στον Σύμβουλο Σπουδών του/της**.

3.2 Ετήσιο Πρόγραμμα

Κάθε ακαδημαϊκό έτος αρχίζει την **1η Σεπτεμβρίου** και λήγει την **31η Αυγούστου** του επόμενου έτους. Το διδακτικό έργο κάθε ακαδημαϊκού έτους κατανέμεται σε **δύο (2) εξάμηνα**. Κάθε εξάμηνο περιλαμβάνει κατ' ελάχιστο **δεκατρείς (13) πλήρεις εβδομάδες διδασκαλίας**.

Παράταση της διάρκειας ενός ακαδημαϊκού εξαμήνου επιτρέπεται μόνο σε εξαιρετικές περιπτώσεις, προκειμένου να συμπληρωθεί ο απαιτούμενος ελάχιστος αριθμός εβδομάδων διδασκαλίας. Η παράταση δεν μπορεί να υπερβαίνει τις δύο (2) εβδομάδες και γίνεται με απόφαση του Πρύτανη του Πανεπιστημίου Κρήτης μετά από πρόταση της Κοσμητείας της Σχολής Κοινωνικών Επιστημών.

Αν για οποιοδήποτε λόγο ο αριθμός των εβδομάδων διδασκαλίας που πραγματοποιήθηκαν σε ένα μάθημα είναι **μικρότερος** από δεκατρείς, το μάθημα θεωρείται ότι δεν διδάχθηκε και δεν εξετάζεται. Τυχόν εξέταση του είναι **άκυρη** και το συγκεκριμένο μάθημα δεν υπολογίζεται στον βαθμό του Πτυχίου που απονέμει το Τμήμα.

Αναπληρώσεις μαθημάτων μπορούν να γίνουν σε εξαιρετικές περιπτώσεις και ύστερα από συνεννόηση με τους φοιτητές που παρακολουθούν το μάθημα. Ανακοινώνονται μόνο μέσω της Γραμματείας του Τμήματος και πραγματοποιούνται **αποκλειστικά Παρασκευή ή Σάββατο**.

Οι σημειώσεις και ό,τι άλλο κρίνεται απαραίτητο για τη διδασκαλία των μαθημάτων, παρέχονται στους φοιτητές κατά τη διάρκεια των δύο πρώτων μηνών κάθε εξαμήνου (βλ. παρακάτω δήλωση συγγραμμάτων).

3.3 Εξετάσεις

Οι εξετάσεις διενεργούνται αποκλειστικά μετά το τέλος του χειμερινού και του εαρινού εξαμήνου για τα μαθήματα που διδάχτηκαν κατά τη διάρκεια των εξαμήνων αυτών. Επιπλέον, οι φοιτητές δικαιούνται να εξεταστούν στα μαθήματα και των δύο εξαμήνων (χειμερινού και εαρινού) κατά τη διάρκεια της επαναληπτικής εξεταστικής περιόδου του Σεπτεμβρίου. Το αναλυτικό πρόγραμμα των εξεταστικών περιόδων ανακοινώνεται στους φοιτητές τουλάχιστον ένα μήνα πριν από τις τελικές εξετάσεις. Ειδική μέριμνα λαμβάνεται για την προφορική εξέταση φοιτητών με αποδεδειγμένη πριν από την εισαγωγή τους στο Πανεπιστήμιο Κρήτης **δυσλεξία**, σύμφωνα με τις διαδικασίες που ορίζονται από τον Εσωτερικό Κανονισμό του Πανεπιστημίου Κρήτης. Για περισσότερες πληροφορίες, απευθυνθείτε στο <https://www.uoc.gr/KEPSYSY/>

Η βαθμολογία σε κάθε μάθημα καθορίζεται από τον/την διδάσκοντα/ουσα, ο/η οποίος/α μπορεί να οργανώσει κατά την κρίση του/ης γραπτές ή/και προφορικές εξετάσεις. Μπορεί επίσης να στηριχτεί σε εργασίες ή εργαστηριακές ασκήσεις, οι οποίες πραγματοποιούνται κατά τη διάρκεια του εξαμήνου. Κάθε γραπτή εξέταση θα πρέπει να ολοκληρώνεται **εντός (3) ωρών**. Η ελάχιστη διάρκεια της γραπτής εξέτασης δεν μπορεί να είναι μικρότερη **από (2) ώρες**.² Ο τρόπος διεξαγωγής των εξετάσεων και οι υποχρεώσεις των φοιτητών και επιτηρητών καθορίζονται από τον Κώδικα Δεοντολογίας που παρατίθεται παρακάτω στον Οδηγό Σπουδών. Οι βαθμοί των εξετάσεων αναρτώνται στην εφαρμογή του **Φοιτητολογίου (Eduportal)** μέσα σε διάστημα **δεκαπέντε (15) ημερών** που ξεκινά με τη λήξη κάθε εξεταστικής περιόδου.

Αν ένας/μία φοιτητής/τρια αποτύχει **περισσότερες από τρεις (3) φορές** στο ίδιο μάθημα, δύναται να ζητήσει, με αίτησή του/της προς τον Πρόεδρο του Τμήματος, την αξιολόγησή του από άλλους εξεταστές. Η αξιολόγηση διενεργείται είτε από άλλο μέλος του διδακτικού προσωπικού του ίδιου ή άλλου Τμήματος του ίδιου ή άλλου Α.Ε.Ι. με γνωστικό αντικείμενο ίδιο ή συναφές με αυτό του προς εξέταση μαθήματος, είτε από διμελή επιτροπή με αντίστοιχη σύνθεση, στην οποία δεν δύναται να συμμετέχουν ο διδάσκων του μαθήματος και εκείνος ο οποίος είχε διενεργήσει την τελευταία εξέταση.

² Εξαιρέση αποτελούν μαθήματα που εξετάζονται σε εργαστήρια, όπως π.χ. τα μαθήματα των υπολογιστών ΟΙΚ1501, ΟΙΚ2501, ΟΙΚ3501.

3.4 Αναβαθμολογήσεις – Επαναδηλώσεις Μαθημάτων

Οι φοιτητές/τριες του 4ου έτους σπουδών και οι επανεγγραφέντες φοιτητές/τριες έχουν τη δυνατότητα **αναβαθμολόγησης σε πέντε (5) μαθήματα** που έχουν διδαχθεί σε προηγούμενα έτη σπουδών και έχουν εξεταστεί με επιτυχία. Ωστόσο, από τα 5 αυτά μαθήματα, **δύο (2) μαθήματα τουλάχιστον** θα πρέπει να είναι από τα ακόλουθα: **Μικροοικονομική Θεωρία I, II, III (ΟΙΚ1005, ΟΙΚ2002, ΟΙΚ2005), Μακροοικονομική Θεωρία I, II, III (ΟΙΚ1002, ΟΙΚ2001, ΟΙΚ2004), Μαθηματικά I, II (ΟΙΚ1001, ΟΙΚ1004), Στατιστική I, II (ΟΙΚ1003, ΟΙΚ1006) και Οικονομετρία I, II (ΟΙΚ2003, ΟΙΚ2006).**

Θα πρέπει να επισημανθεί ότι οι φοιτητές/τριες **δεν δηλώνουν ξανά τα μαθήματα αυτά, αλλά στέλνουν ηλεκτρονική αίτηση στη Γραμματεία μέχρι το τέλος του εξαμήνου (δηλαδή, μέχρι την τελευταία μέρα των μαθημάτων)** προκειμένου να ενημερώσουν για τα μαθήματα που επιθυμούν να αναβαθμολογηθούν. Η αίτηση αποτελεί απαραίτητη προϋπόθεση για την καταχώρηση του βαθμού στην καρτέλα βαθμολογίας του φοιτητή. Τα συγκεκριμένα μαθήματα **δεν προσμετρώνται** στην εξαμηνιαία δήλωση μαθημάτων, καθώς η βαθμολογία σε αυτά έχει κατοχυρωθεί και **σε πιθανή αποτυχία δεν χάνεται ο προηγούμενος βαθμός.**

Οι φοιτητές/τριες που έχουν συμπληρώσει τις αναβαθμολογήσεις, έχουν επιπλέον τη δυνατότητα να **επαναδηλώσουν μέχρι τρία (3) μαθήματα**. Σε αντίθεση με την περίπτωση της αναβαθμολόγησης, τα μαθήματα που **επαναδηλώνονται αποτελούν μέρος της εξαμηνιαίας δήλωσης των φοιτητών/τριών και δεν υπάρχει η δυνατότητα κατοχύρωσης της προηγούμενης βαθμολογίας**. Δηλαδή, **οι επαναδηλώσεις μαθημάτων συνεπάγονται αυτομάτως μηδενισμό της προηγούμενης βαθμολογίας που έχουν λάβει οι φοιτητές/τριες**. Για την επαναδήλωση μαθημάτων αποστέλλεται **ηλεκτρονική αίτηση στη Γραμματεία κατά τη διάρκεια της περιόδου των δηλώσεων μαθημάτων**, καθώς η εφαρμογή του Φοιτητολογίου (Eduportal) δεν επιτρέπει στον/ην φοιτητή/τρια να επαναδηλώσει μάθημα στο οποίο έχει βαθμολογηθεί με προβιβάσιμο βαθμό σε προηγούμενο ακαδημαϊκό έτος.

3.5 Σύμβουλοι Σπουδών

Στην αρχή κάθε ακαδημαϊκού έτους ορίζονται οι **Σύμβουλοι Σπουδών** των ενεργών φοιτητών του Τμήματος. Ο Σύμβουλος Σπουδών δεν αλλάζει μέχρι την ολοκλήρωση των σπουδών του/ης φοιτητή/τριας. Στην περίπτωση εκπαιδευτική άδειας ενός μέλους Δ.Ε.Π. ή αποχώρηση από το Τμήμα, οι φοιτητές/τριες ενημερώνονται εγκαίρως για την αλλαγή του ακαδημαϊκού τους συμβούλου. Η σχετική **λίστα** από την οποία μπορούν οι φοιτητές να ενημερωθούν για τον Σύμβουλο Σπουδών τους αναρτάται στην ιστοσελίδα του Τμήματος πριν από την έναρξη κάθε ακαδημαϊκού έτους. Οι **συγκεκριμένες ημέρες και ώρες επικοινωνίας** των φοιτητών/τριών με τους Συμβούλους Σπουδών τους ανακοινώνονται επίσης στην αρχή κάθε εξαμήνου και αναρτώνται στην ιστοσελίδα του Τμήματος.

Ο Σύμβουλος Σπουδών είναι μέλος Δ.Ε.Π. του Τμήματος και φροντίζει να πληροφορήσει τους/τις φοιτητές/τριες για κάθε ζήτημα που αφορά στις σπουδές τους και κυρίως για την οργάνωση και λειτουργία του γενικού και εξατομικευμένου προγράμματος σπουδών τους. Κάθε Σύμβουλος Σπουδών συνεργάζεται με τις υπηρεσίες του Πανεπιστημίου Κρήτης και λειτουργεί ως συνδεδετικός κρίκος ανάμεσα στους/στις φοιτητές/τριες και τις υπηρεσίες του Ιδρύματος, με στόχο την καλύτερη οργάνωση και επιτυχή περάτωση των σπουδών τους.

3.6 Εσωτερική Αξιολόγηση Τμήματος – Αρμοδιότητες Φοιτητών

Κάθε Ίδρυμα είναι υπεύθυνο για τη διασφάλιση και συνεχή βελτίωση της ποιότητας του εκπαιδευτικού και ερευνητικού του έργου, καθώς και για την αποτελεσματική λειτουργία και απόδοση των υπηρεσιών του. Αυτή η προσπάθεια εναρμονίζεται με τις διεθνείς πρακτικές, ιδίως εκείνες του Ευρωπαϊκού Χώρου Ανώτατης Εκπαίδευσης, και τις αρχές και κατευθύνσεις της ΕΘ.Α.Α.Ε.³ Για τον παραπάνω σκοπό υπεύθυνη σε κάθε Α.Ε.Ι. είναι η Μονάδα Διασφάλισης της Ποιότητας (ΜΟ.ΔΙ.Π.).

Ως ενεργά και υπεύθυνα μέλη της ακαδημαϊκής κοινότητας και ως άμεσα ενδιαφερόμενοι για την ποιότητα της Ανώτατης Εκπαίδευσης, οι φοιτητές/τριες μπορούν να συμμετέχουν σε όλα τα επίπεδα, σε όλα τα όργανα και σε όλες τις διαδικασίες της Διασφάλισης Ποιότητας. Εναρμονιζόμενη με αυτό το νομικό πλαίσιο, η ΜΟ.ΔΙ.Π. καλεί τους φοιτητές/τριες του Πανεπιστημίου Κρήτης να συμπληρώσουν

³ Ανεξάρτητη διοικητική αρχή που φέρει την επωνυμία «Εθνική Αρχή Ανώτατης Εκπαίδευσης» (ΕΘ.Α.Α.Ε.), η οποία ιδρύθηκε με τον Νόμο 4653/2020 και αντικατέστησε την «Αρχή Διασφάλισης και Πιστοποίησης της Ποιότητας στην Ανώτατη Εκπαίδευση» (Α.ΔΙ.Π.) που ιδρύθηκε με τον Νόμο 3374/2005.

ηλεκτρονικά ένα **ανώνυμο** ερωτηματολόγιο αξιολόγησης για όλα τα μαθήματα που παρακολουθούν κατά το τρέχον εξάμηνο σπουδών.

Η συμπλήρωση του ερωτηματολογίου γίνεται ηλεκτρονικά μεταξύ της 9ης και της 11ης εβδομάδας διδασκαλίας κάθε ακαδημαϊκού εξαμήνου. Παρόλο που η συμπλήρωση του δεν είναι υποχρεωτική, η συμμετοχή των φοιτητών/τριών στη συγκεκριμένη διαδικασία είναι πολύ σημαντική και η άποψη τους κρίνεται απαραίτητη. Με τον τρόπο αυτό, οι φοιτητές/τριες μπορούν να αξιολογήσουν την ποιότητα της διδασκαλίας σε κάθε μάθημα, να διατυπώσουν ελεύθερα τις παρατηρήσεις τους και ταυτόχρονα, να εκφράσουν προτάσεις για τη βελτίωση του.

4. Προσφερόμενα Μαθήματα

4.1 Αναθεωρημένο Πρόγραμμα Σπουδών για Εισακτέους/ες από το Ακαδημαϊκό Έτος 2023-2024 και μετά

Το πρόγραμμα σπουδών αποτελείται από **δεκατρία (13)** βασικά μαθήματα (Εισαγωγή στην Οικονομική Θεωρία, Μαθηματικά I και II, Στατιστική I και II, Μικροοικονομική Θεωρία I, II και III, Μακροοικονομική Θεωρία I, II και III, Οικονομετρία I και II), **δύο (2)** μαθήματα Ηλεκτρονικών Υπολογιστών (I και II) και **δύο (2)** μαθήματα Αγγλικών για Οικονομολόγους (I και II), τα οποία είναι υποχρεωτικά για όλους τους/τις φοιτητές/τριες.

Σχετικά με τα βασικά μαθήματα ισχύουν τα ακόλουθα:

- Σε καθένα από τα μαθήματα **Μικροοικονομική Θεωρία I, II, III, Μακροοικονομική Θεωρία I, II, III, Μαθηματικά I, II, Στατιστική I, II, Οικονομετρία I, II** παρέχονται υποχρεωτικά **εργαστήρια** από μέλη ΔΕΠ του Τμήματος. Πλέον, σε καθένα από τα 12 αυτά μαθήματα αντιστοιχούν **οκτώ (8) ECTS**.

- **3 υποχρεωτικές αλυσίδες μαθημάτων** προκειμένου να αφοσιωθούν οι φοιτητές/τριες στις σπουδές τους και να αυξηθεί η παρουσία τους στις διαλέξεις. Συγκεκριμένα:

- **Μικροοικονομική Θεωρία I** για **Μικροοικονομική Θεωρία II, III**.
- **Μακροοικονομική Θεωρία I** για **Μακροοικονομική Θεωρία II, III**.
- **Στατιστική II** για **Οικονομετρία I, II**.

Πέρα από τα υποχρεωτικά μαθήματα, το Τμήμα προσφέρει **δύο (2) νέες κατευθύνσεις** σε αντικατάσταση των 3 προηγούμενων θεματικών περιοχών:

- **Οικονομική Θεωρία και Πολιτική (Economic Theory and Policy)**, η οποία θα περιλαμβάνει το σύνολο των μαθημάτων της παλιάς θεματικής ενότητας «Οικονομική Θεωρία και Πολιτική» και το μεγαλύτερο μέρος των μαθημάτων της παλιάς θεματικής ενότητας «Πολιτική Οικονομία και Οικονομική Ανάπτυξη».

- **Επιχειρηματική Οικονομική (Business Economics)**, η οποία θα περιλαμβάνει το σύνολο των μαθημάτων της παλιάς θεματικής ενότητας «Επιχειρηματική Οικονομική».

Σχετικά με τις κατευθύνσεις ισχύουν τα ακόλουθα:

- 4 υποχρεωτικά μαθήματα κατεύθυνσης:

– **Οικονομική Θεωρία και Πολιτική:** Δημόσια Οικονομική Ι (ΟΙΚ3101), Θεωρία Διεθνούς Εμπορίου (ΟΙΚ3108), Νομισματική Θεωρία Ι (ΟΙΚ3109), Οικονομική Μεγέθυνση (ΟΙΚ3110).

– **Επιχειρηματική Οικονομική:** Βιομηχανική Οργάνωση Ι (ΟΙΚ3201), Μάνατζμεντ Ι (ΟΙΚ3202), Χρηματοοικονομική Διοίκηση Ι (ΟΙΚ3207), Οικονομική των Επιχειρήσεων (ΟΙΚ3211).

- Για τη λήψη πτυχίου, ο/η φοιτητής/τρια θα πρέπει να έχει εξεταστεί επιτυχώς σε **δέκα (10) μαθήματα** της κατεύθυνσης που έχει επιλέξει (συμπεριλαμβανομένων των τεσσάρων (4) υποχρεωτικών μαθημάτων της συγκεκριμένης κατεύθυνσης).

- Για τη λήψη πτυχίου, ο/η φοιτητής/τρια θα πρέπει να έχει εξεταστεί επιτυχώς και σε **τρία (3) μαθήματα** από την άλλη κατεύθυνση.

- **Στην αρχή του εαρινού εξαμήνου του 3ου έτους (6ο εξάμηνο),** κάθε φοιτητής/τρια επιλέγει ποια από τις 2 κατευθύνσεις θα ακολουθήσει. **Η κατεύθυνση αυτή θα αναγράφεται στο πτυχίο του/ης. Στην αρχή του χειμερινού εξαμήνου του 4ου έτους (7ο εξάμηνο), ο/η φοιτητής/τρια μπορεί, αν θέλει, να αλλάξει την επιλογή του/της.** Ωστόσο, η τελική αυτή επιλογή είναι **απολύτως δεσμευτική.**

- Αν ένας φοιτητής/φοιτήτρια δεν επιθυμεί να επιλέξει κατεύθυνση, θα μπορεί να το κάνει αρκεί να επιλέξει **τέσσερα (4) από τα οκτώ (8) υποχρεωτικά μαθήματα των 2 κατευθύνσεων και εννέα (9) μαθήματα συνολικά από τα μαθήματα επιλογής των 2 κατευθύνσεων.**

Τα υπόλοιπα **36 ECTS** που απαιτούνται για τη λήψη πτυχίου προκύπτουν από ελεύθερες επιλογές του/ης φοιτητή/τριας. Σε αυτές περιλαμβάνονται:

- Τα υπόλοιπα μαθήματα των 2 κατευθύνσεων (εκτός των υποχρεώσεων του/της φοιτητή/τριας).

- Οι ελεύθερες επιλογές του Τμήματος, δηλαδή μαθήματα του Τμήματος που δεν εντάσσονται σε κατεύθυνση.

- Τα διατμηματικά μαθήματα της Σχολής Κοινωνικών Επιστημών (κωδικός ΣΚΕ).

- Μαθήματα από τα άλλα Τμήματα του Πανεπιστημίου Κρήτης, με τους περιορισμούς που ήδη ισχύουν: **maximum 24 ECTS** στο σύνολο / **maximum 10 ECTS** από το Τμήμα Ψυχολογίας και **maximum 8 ECTS** από τα δύο Παιδαγωγικά Τμήματα.

Πλέον, αν ένας/μία φοιτητής/τρια αποφασίσει να πάρει μαθήματα μόνο από το Τμήμα Οικονομικών Επιστημών, χρειάζεται **τριάντα έξι 36 μαθήματα**. Για καθένα από το 5ο έως το 8ο εξάμηνο, οι φοιτητές/τριες μπορούν να δηλώσουν μέχρι και **τριάντα οκτώ (38) ECTS**.

Επίσης, **διατηρείται η κατά προτεραιότητα δήλωση των υποχρεωτικών μαθημάτων**. Τα υπόλοιπα χαρακτηριστικά του Προγράμματος Σπουδών (**αναβαθμολογήσεις μαθημάτων, επαναβαθμολογήσεις μαθημάτων, μαθήματα εξεταζόμενα σε εμβόλιμη εξεταστική περίοδο**) παραμένουν ως έχουν. Για όλα τα παραπάνω, οι φοιτητές/τριες μπορούν να ζητούν τη βοήθεια των Συμβούλων Σπουδών τους.

Η δομή και τα προσφερόμενα μαθήματα του αναθεωρημένου Προγράμματος Σπουδών είναι τα ακόλουθα:

1ο Έτος Σπουδών

1ο Εξάμηνο	Κωδικοί	Μαθήματα	ECTS	Διδάσκοντες
Υποχρεωτικά	ΟΙΚ1001 (Υ)	Μαθηματικά Ι	8	Πηγουνάκης (Φροντιστήριο: Πηγουνάκης)
	ΟΙΚ1003 (Υ)	Στατιστική Ι	8	Τσιώτας (Φροντιστήριο: Τσιώτας)
	ΟΙΚ1007 (Υ)	Εισαγωγή στην Οικονομική Θεωρία	6	Κουτεντάκης
	ΟΙΚ1401 (Υ)	Αγγλικά για Οικονομολόγους Ι	6	Παπαϊωάννου
	ΟΙΚ1501 (Υ)	Ηλεκτρονικοί Υπολογιστές Ι	6	Δράκος
Σύνολο ECTS:			34	

2ο Εξάμηνο	Κωδικοί	Μαθήματα	ECTS	Διδάσκοντες
Υποχρεωτικά	ΟΙΚ1002 (Υ)	Μακροοικονομική Θεωρία Ι	8	Γιαρδόγλου (Συμβασ. Διδάσκ.) (Φροντιστήριο: Γιαρδόγλου)
	ΟΙΚ1004 (Υ)	Μαθηματικά ΙΙ	8	Πηγουνάκης (Φροντιστήριο: Πηγουνάκης)
	ΟΙΚ1005 (Υ)	Μικροοικονομική Θεωρία Ι	8	Κοψαχείλης (Φροντιστήριο: Κοψαχείλης)
	ΟΙΚ1006 (Υ)	Στατιστική ΙΙ	8	Τζίνιους (Φροντιστήριο: Τζίνιους)
	ΟΙΚ1402 (Υ)	Αγγλικά για Οικονομολόγους ΙΙ	6	Παπαϊωάννου
Σύνολο ECTS:			38	

2ο Έτος Σπουδών

3ο Εξάμηνο	Κωδικοί	Μαθήματα	ECTS	Διδάσκοντες
Υποχρεωτικά	ΟΙΚ2001 (Υ)	Μακροοικονομική Θεωρία II	8	Αποστολάκης (Φροντιστήριο: Αποστολάκης)
	ΟΙΚ2002 (Υ)	Μικροοικονομική Θεωρία II	8	Νικολίτσα-Κουκουριτάκης (Φροντιστήριο: Νικολίτσα)
	ΟΙΚ2003 (Υ)	Οικονομετρία I	8	Τζίνιους (Φροντιστήριο: Τζίνιους)
Επιλογής	ΟΙΚ2303 (ΕΑ)	Ιστορία Οικονομικών Θεωριών I	6	Θωμάκης (Συμβασ. Διδάσκ.)
	ΟΙΚ2502 (ΕΒ)	Εισαγωγή στις Γλώσσες Προγραμματισμού	6	Εμβαλωματής
	ΟΙΚ2201 (ΕΒ)	Χρηματοοικονομική Λογιστική	6	Γαγάνης
Σύνολο ECTS:			32	

4ο Εξάμηνο	Κωδικοί	Μαθήματα	ECTS	Διδάσκοντες
Υποχρεωτικά	ΟΙΚ2004 (Υ)	Μακροοικονομική Θεωρία III	8	Κουκουριτάκης-Καλαϊτζιδάκης (Φροντιστήριο: Κουκουριτάκης)
	ΟΙΚ2005 (Υ)	Μικροοικονομική Θεωρία III	8	Τζουβελέκας (Φροντιστήριο: Τζουβελέκας)
	ΟΙΚ2006 (Υ)	Οικονομετρία II	8	Εμβαλωματής (Φροντιστήριο: Εμβαλωματής)
	ΟΙΚ2501 (Υ)	Ηλεκτρονικοί Υπολογιστές II	6	Δράκος
Επιλογής	ΟΙΚ1301 (ΕΑ)	Πολιτική Οικονομία I	6	Λαπατσιώρας
	ΟΙΚ3206 (ΕΑ), (ΕΒ)	Χρηματοοικονομική Ανάλυση I	6	Δασκαλάκη
Σύνολο ECTS:			38	

3ο και 4ο Έτος Σπουδών

5^ο/7^ο Εξάμηνο	Κωδικοί	Μαθήματα	ECTS	Διδάσκοντες
<i>Μαθήματα</i>	ΟΙΚ3108 (YA)	Θεωρία Διεθνούς Εμπορίου	6	Κουκουριτάκης
	ΟΙΚ3101 (YA)	Δημόσια Οικονομική Ι	6	Κουτεντάκης
	ΟΙΚ3202 (YB)	Μάνατζμεντ Ι	6	Παναγόπουλος
	ΟΙΚ3207 (YB)	Χρηματοοικονομική Διοίκηση Ι	6	Γαγάνης
	ΟΙΚ3110 (YA)	Οικονομική Μεγέθυνση Ι	6	Καλαϊτζιδάκης
	ΟΙΚ3302 (EA)	Οικονομική Ανάπτυξη Ι	6	Παυλάκη (Συμβασ. Διδάσκ.)
	ΟΙΚ3212 (EB)	Οικονομική των Μέσων Ενημέρωσης και Ψυχαγωγίας	6	Τζουβελέκας
	ΟΙΚ3214 (EB)	Financial Institutions Management	6	Δασκαλάκη
	ΟΙΚ3216 (EB)	Ανάλυση Χρηματοοικονομικών Παραγώγων	6	Δασκαλάκη
	ΟΙΚ3502 (EB)	Μηχανική Μάθηση με Εφαρμογές στα Οικονομικά Ι	6	Τσαγρής
	ΟΙΚ3305 (EE)	Διεθνής Πολιτική Οικονομία	6	Λαπατσιώρας
	ΟΙΚ3303 (EE)	Μαρξιστική Οικονομική	6	Λαπατσιώρας
	ΟΙΚ3313 (EE)	Βιώσιμη Ανάπτυξη	6	Παυλάκη (Συμβασ. Διδάσκ.)
	ΟΙΚ3601 (EE)	Διδακτική της Οικονομικής Επιστήμης	6	Θωμάκης (Συμβασ. Διδάσκ.)
	ΟΙΚ3401 (EE)	Προχωρημένα Αγγλικά Ι	6	Παπαϊωάννου
	<i>Σεμινάρια</i>	ΟΙΚ4301 (EA)	Ειδικά Θέματα Οικονομικής Θεωρίας	6
ΟΙΚ4106 (EA)		Οικονομική Μεγέθυνση ΙΙ	6	Καλαϊτζιδάκης
ΟΙΚ4201 (EB)		Ειδικά Θέματα Βιομηχανικής Οργάνωσης	6	Σκαρτάδος
ΟΙΚ4205 (EB)		Οικονομικά των Μέσων Επικοινωνίας και Ψυχαγωγίας ΙΙ	6	Τζουβελέκας
ΟΙΚ4207 (EB)		Οικονομικά Υποδείγματα της Θεωρίας Καινοτομίας	6	Παναγόπουλος
ΟΙΚ4502 (EE)		Εισαγωγή στον Προγραμματισμό με R	6	Τσαγρής
Σύνολο ECTS:			38	<i>ανά εξάμηνο</i>

6°/8° Εξάμηνο	Κωδικοί	Μαθήματα	ECTS	Διδάσκοντες
Μαθήματα	ΟΙΚ3110 (YA)	Οικονομική Μεγέθυνση I	6	Καλαϊτζιδάκης
	ΟΙΚ3107 (EA)	Δημόσια Οικονομική II	6	Κουτεντάκης
	ΟΙΚ3215 (EB)	Οικονομικά του Τουρισμού	6	Θωμάκης (Συμβασ. Διδασκ.)
	ΟΙΚ3219 (EB)	Μάρκετινγκ με έμφαση στον Τουρισμό	6	Θωμάκης (Συμβασ. Διδασκ.)
	ΟΙΚ3211 (YB)	Οικονομική των Επιχειρήσεων	6	Σκαρτάδος
	ΟΙΚ3113 (EA)	Ελληνική Οικονομία I	6	Κουτεντάκης
	ΟΙΚ3117 (EA)	Νομισματική Θεωρία I	6	Αποστολάκης
	ΟΙΚ3201 (YB), (EA)	Βιομηχανική Οργάνωση I	6	Σκαρτάδος
	ΟΙΚ3222 (EB)	Βιώσιμη Χρηματοοικονομική	6	Δασκαλάκη
	ΟΙΚ3209 (EB)	Μάνατζμεντ II	6	Παναγόπουλος
	ΟΙΚ3210 (EB)	Economics of Innovation and New Technologies	6	Παναγόπουλος
	ΟΙΚ3218 (EB)	Strategic Change Management	6	Σπυριάδης
	ΟΙΚ3217 (EB)	Marketing	6	Σπυριάδης
	ΟΙΚ3402 (EE)	Προχωρημένα Αγγλικά II	6	Παπαϊωάννου
	ΣΚΕ611 (EE)	Επιστημολογία των Κοινωνικών Επιστημών	4	Μυλωνάκης
Σεμινάρια	ΟΙΚ4101 (EA)	Ειδικά Θέματα Οικονομετρίας	6	Τσιώτας
	ΟΙΚ4501 (EE)	Ηλεκτρονικοί Υπολογιστές III	6	Δράκος
	ΟΙΚ4305 (EE)	Συγκριτικά Οικονομικά Συστήματα II	6	Μυλωνάκης
Σύνολο ECTS:			38	<i>ανά εξάμηνο</i>

Σχετικά με την κωδικοποίηση των μαθημάτων στους παραπάνω πίνακες, ισχύουν τα εξής:

Y: Υποχρεωτικό.

YA: Υποχρεωτικό κατεύθυνσης «Οικονομική Θεωρία και Πολιτική».

YB: Υποχρεωτικό κατεύθυνσης «Επιχειρηματική Οικονομική».

EA: Επιλογής κατεύθυνσης «Οικονομική Θεωρία και Πολιτική».

EB: Επιλογής κατεύθυνσης «Επιχειρηματική Οικονομική».

EE: Ελεύθερη επιλογή Τμήματος.

4.2 Πρόγραμμα Σπουδών για Εισακτέους/ες μέχρι και το Ακαδημαϊκό έτος 2022-2023

Το πρόγραμμα σπουδών αποτελείται από **δεκατρία (13) βασικά μαθήματα** (Εισαγωγή στην Οικονομική Θεωρία, Μαθηματικά I και II, Στατιστική I και II, Μικροοικονομική Θεωρία I, II και III, Μακροοικονομική Θεωρία I, II και III, Οικονομετρία I και II), δύο (2) μαθήματα Ηλεκτρονικών Υπολογιστών (I και II) και δύο (2) μαθήματα Αγγλικών για Οικονομολόγους (I και II), τα οποία είναι **υποχρεωτικά** για όλους τους/ις φοιτητές/τριες.

Πέρα από τα υποχρεωτικά μαθήματα, το Τμήμα προσφέρει μαθήματα επιλογής, τα οποία ανήκουν στις παρακάτω **τρεις (3) θεματικές ενότητες** που αποτελούν και τους τρεις τομείς έρευνας του Διδακτικού και Ερευνητικού Προσωπικού:

- **Οικονομική Θεωρία και Πολιτική**
- **Επιχειρηματική Οικονομική**
- **Πολιτική Οικονομία και Οικονομική Ανάπτυξη**

Οι φοιτητές/τριες έχουν την **υποχρέωση** να παρακολουθήσουν **τουλάχιστον πέντε (5) μαθήματα** από κάθε θεματική ενότητα. Για την επιλογή των μαθημάτων αυτών μπορούν να ζητούν τη βοήθεια των Συμβούλων Σπουδών τους.

Για την ολοκλήρωση των σπουδών και την απονομή του Πτυχίου στις Οικονομικές Επιστήμες, οι φοιτητές/τριες του Τμήματος θα πρέπει να παρακολουθήσουν και να εξεταστούν επιτυχώς σε μαθήματα που αντιστοιχούν τουλάχιστον σε 240 πιστωτικές μονάδες (ECTS). Ακολουθώντας τις σχετικές διατάξεις του Ν.4009, άρθρο 30, οι εισαχθέντες/είσες φοιτητές/τριες μπορούν κατά τα 4 έτη σπουδών τους να εγγράφονται σε μαθήματα που αντιστοιχούν σε 66 ECTS για το πρώτο έτος σπουδών (30 το πρώτο εξάμηνο και 36 το δεύτερο εξάμηνο) και σε 72 ECTS για τα υπόλοιπα έτη σπουδών (36 ανά εξάμηνο). Ο αριθμός των 72 ECTS ανά έτος (36 ανά εξάμηνο) παραμένει δεσμευτικός και από το 5ο έτος σπουδών και μετά. **Σε κάθε μάθημα του Τμήματος αντιστοιχούν έξι (6) ECTS.** Η δομή και τα προσφερόμενα μαθήματα του Προγράμματος Σπουδών είναι τα ακόλουθα:

1ο Έτος Σπουδών

1ο Εξάμηνο	Κωδικοί	Μαθήματα	ECTS	Διδάσκοντες
Υποχρεωτικά	OIK1001	Μαθηματικά I	6	Πηγουνάκης
	OIK1003	Στατιστική I	6	Τσιώτας
	OIK1007	Εισαγωγή στην Οικονομική Θεωρία	6	Κουτεντάκης
	OIK1401	Αγγλικά για Οικονομολόγους I	6	Παπαϊωάννου
	OIK1501	Ηλεκτρονικοί Υπολογιστές I	6	Δράκος
Σύνολο ECTS:			30	

2ο Εξάμηνο	Κωδικοί	Μαθήματα	ECTS	Διδάσκοντες
Υποχρεωτικά	OIK1002	Μακροοικονομική Θεωρία I	6	Γιαρδόγλου (Συμβας, Διδάσκ.)
	OIK1004	Μαθηματικά II	6	Πηγουνάκης
	OIK1005	Μικροοικονομική Θεωρία I	6	Κοψαχείλης
	OIK1006	Στατιστική II	6	Τζίνιους
	OIK1402	Αγγλικά για Οικονομολόγους II	6	Παπαϊωάννου
Σύνολο ECTS:			36	

2ο Έτος Σπουδών

3ο Εξάμηνο	Κωδικοί	Μαθήματα	ECTS	Διδάσκοντες
Υποχρεωτικά	ΟΙΚ2001	Μακροοικονομική Θεωρία II	6	Αποστολάκης
	ΟΙΚ2002	Μικροοικονομική Θεωρία II	6	Νικολίτσα
	ΟΙΚ2003	Οικονομετρία I	6	Τζίνιους
Επιλογής (3 μαθήματα)	ΟΙΚ2303	Ιστορία Οικονομικών Θεωριών	6	Θωμάκης (Συμβασ. Διδάσκ.)
	ΟΙΚ2502	Εισαγωγή στις Γλώσσες Προγραμματισμού	6	Εμβάλωματης
	ΟΙΚ2201	Χρηματοοικονομική Λογιστική	6	Γαγάνης
Σύνολο ECTS:			36	

4ο Εξάμηνο	Κωδικοί	Μαθήματα	ECTS	Διδάσκοντες
Υποχρεωτικά	ΟΙΚ2004	Μακροοικονομική Θεωρία III	6	Κουκουριτάκης - Καλαϊτζιδάκης
	ΟΙΚ2005	Μικροοικονομική Θεωρία III	6	Τζουβελέκας
	ΟΙΚ2006	Οικονομετρία II	6	Εμβάλωματης
	ΟΙΚ2501	Ηλεκτρονικοί Υπολογιστές II	6	Δράκος
Επιλογής	ΟΙΚ3206	Χρηματοοικονομική Ανάλυση I	6	Δασκαλάκη
	ΟΙΚ1301	Πολιτική Οικονομία I	6	Λαπατσιώρας
Σύνολο ECTS:			36	

3ο και 4ο Έτος Σπουδών

5ο/7ο Εξάμηνο	Κωδικοί	Μαθήματα	ECTS	Διδάσκοντες
<i>Μαθήματα Επιλογής</i>	OIK3108	Θεωρία Διεθνούς Εμπορίου	6	Κουκουριτάκης
	OIK3101	Δημόσια Οικονομική Ι	6	Κουτεντάκης
	OIK3202	Μάνατζμεντ Ι	6	Παναγόπουλος
	OIK3207	Χρηματοοικονομική Διοίκηση Ι	6	Γαγάνης
	OIK3302	Οικονομική Ανάπτυξη Ι	6	Παυλάκη (Συμβασ. Διδάσκ.)
	OIK3212	Οικονομική των Μέσων Ενημέρωσης και Ψυχαγωγίας	6	Τζουβελέκας
	OIK3214	Financial Institutions Management	6	Δασκαλάκη
	OIK3216	Ανάλυση Χρηματοοικονομικών Παραγώγων	6	Δασκαλάκη
	OIK3502	Μηχανική Μάθηση με Εφαρμογές στα Οικονομικά Ι	6	Τσαγρής
	OIK3305	Διεθνής Πολιτική Οικονομία	6	Λαπατσιώρας
	OIK3303	Μαρξιστική Οικονομική	6	Λαπατσιώρας
	OIK3313	Βιώσιμη Ανάπτυξη	6	Παυλάκη (Συμβασ. Διδάσκ.)
	OIK3601	Διδακτική της Οικονομικής Επιστήμης	6	Θωμάκης (Συμβασ. Διδάσκ.)
	OIK3401	Προχωρημένα Αγγλικά Ι	6	Παπαϊωάννου
	<i>Σεμινάρια</i>	OIK4301	Ειδικά Θέματα Οικονομικής Θεωρίας	6
OIK4106		Οικονομική Μεγέθυνση ΙΙ	6	Καλαϊτζιδάκης
OIK4201		Ειδικά Θέματα Βιομηχανικής Οργάνωσης	6	Σκαρτάδος
OIK4205		Οικονομικά των Μέσων Επικοινωνίας και Ψυχαγωγίας ΙΙ	6	Τζουβελέκας
OIK4207		Οικονομικά Υποδείγματα της Θεωρίας Καινοτομίας	6	Παναγόπουλος
OIK4502		Εισαγωγή στον Προγραμματισμό με R	6	Τσαγρής
Σύνολο ECTS:			36	<i>ανά εξάμηνο</i>

6ο/8ο Εξάμηνο	Κωδικοί	Μαθήματα	ECTS	Διδάσκοντες
Μαθήματα	OIK3107	Δημόσια Οικονομική ΙΙ	6	Κουτεντάκης
	OIK3215	Οικονομικά του Τουρισμού	6	Θωμάκης (Συμβασ. Διδασκ.)
	OIK3219	Μάρκετινγκ με έμφαση στον Τουρισμό	6	Θωμάκης (Συμβασ. Διδασκ.)
	OIK3109	Νομισματική Θεωρία Ι	6	Αποστολάκης
	OIK3211	Οικονομική των Επιχειρήσεων	6	Σκαρτάδος
	OIK3113	Ελληνική Οικονομία Ι	6	Κουτεντάκης
	OIK3110	Οικονομική Μεγέθυνση Ι	6	Καλαϊτζιδάκης
	OIK3201	Βιομηχανική Οργάνωση Ι	6	Σκαρτάδος
	OIK3222	Βιώσιμη Χρηματοοικονομική	6	Δασκαλάκη
	OIK3209	Μάνατζμεντ ΙΙ	6	Παναγόπουλος
	OIK3210	Economics of Innovation and New Technologies	6	Παναγόπουλος
	OIK3218	Strategic Change Management	6	Σπυριάδης
	OIK3217	Marketing	6	Σπυριάδης
	OIK3402	Προχωρημένα Αγγλικά ΙΙ	6	Παπαϊωάννου
	ΣΚΕ611	Επιστημολογία των Κοινωνικών Επιστημών*	4	Μυλωνάκης
Σεμινάρια	OIK4101	Ειδικά Θέματα Οικονομετρίας	6	Τσιώτας
	OIK4501	Ηλεκτρονικοί Υπολογιστές ΙΙΙ	6	Δράκος
	OIK4305	Συγκριτικά Οικονομικά συστήματα ΙΙ	6	Μυλωνάκης
Σύνολο ECTS:			38	<i>ανά εξάμηνο</i>

Σχετικά με την κωδικοποίηση των μαθημάτων στους παραπάνω πίνακες, ισχύουν τα εξής:

- ΟΙΚ: το συγκεκριμένο μάθημα προσφέρεται από το Τμήμα Οικονομικών Επιστημών.
- Πρώτο ψηφίο: βαθμός δυσκολίας του μαθήματος, ο οποίος ταυτίζεται με το έτος σπουδών (εκτός από τα σεμιναριακά μαθήματα).
- Δεύτερο ψηφίο: ομάδα μαθημάτων, όπου 0 = Βασικά Μαθήματα, 1 = Οικονομική Θεωρία και Πολιτική, 2 = Επιχειρηματική Οικονομική, 3 = Πολιτική Οικονομία και Οικονομική Ανάπτυξη, 4 = Αγγλικά για Οικονομολόγους, 5 = Ηλεκτρονικοί Υπολογιστές, και 6 = Διδακτική και Παιδαγωγική Επάρκεια.
- Τρίτο και τέταρτο ψηφίο: αύξων αριθμός μαθήματος σε κάθε έτος σπουδών.

* Συγκεκριμένα για το μάθημα ΣΚΕ611, για τους εισαχθέντες πριν το ακαδημαϊκό έτος 2022-23, το μάθημα ανήκει στον 3^ο κύκλο.

4.3 Σεμιναριακά Μαθήματα

Κάθε φοιτητής/τρια έχει επίσης τη δυνατότητα, **χωρίς να είναι υποχρεωτικό**, να παρακολουθήσει και να εξεταστεί σε *σεμιναριακά μαθήματα*, τα οποία προσφέρονται στα δύο τελευταία έτη σπουδών (3ο και 4ο έτος). Ο μέγιστος αριθμός συμμετεχόντων φοιτητών/τριών ανά σεμινάριο ορίζεται στους **είκοσι (20)**. Τα *σεμιναριακά μαθήματα* αποτελούν καινοτομία του Τμήματος σε σχέση με τα υπόλοιπα Τμήματα Οικονομικών Επιστημών και αποσκοπούν στην ανάπτυξη των ερευνητικών δυνατοτήτων των φοιτητών/τριών μέσω της εκπόνησης μιας εμβρυακής μορφής έρευνας σε συγκεκριμένο γνωστικό αντικείμενο της Οικονομικής Επιστήμης.

4.4 Βαθμός Πτυχίου

Ο **βαθμός του πτυχίου** που αποκτούν οι φοιτητές/τριες στο τέλος των σπουδών τους προσδιορίζεται από τον μέσο όρο των μαθημάτων που έχουν παρακολουθήσει και εξεταστεί επιτυχώς, συμπεριλαμβανομένων των δύο υποχρεωτικών μαθημάτων Αγγλικών, τα οποία υπολογίζονται ως ένα μάθημα. Για την απόκτηση πτυχίου, οι φοιτητές/τριες θα πρέπει να **εξεταστούν επιτυχώς** σε μαθήματα που αντιστοιχούν σε **240 ECTS**. Σε περίπτωση που οι φοιτητές/τριες έχουν εξεταστεί επιτυχώς, κατά την αποφοίτηση τους, σε μαθήματα που αντιστοιχούν σε περισσότερα από 240 ECTS, ο βαθμός του πτυχίου τους υπολογίζεται από τα μαθήματα με τη μεγαλύτερη βαθμολογία, ακολουθώντας βεβαίως τους περιορισμούς που ισχύουν σχετικά με τα υποχρεωτικά μαθήματα, τις κατευθύνσεις και τις ελεύθερες επιλογές από άλλα Τμήματα του Πανεπιστημίου Κρήτης.

4.5 Ολοκλήρωση Σπουδών – Ανακήρυξη Πτυχιούχου

Ο/η φοιτητής/τρια ολοκληρώνει τις σπουδές του/ης και παίρνει πτυχίο όταν επιτύχει στα προβλεπόμενα μαθήματα και συγκεντρώσει τον απαιτούμενο αριθμό πιστωτικών μονάδων (ECTS).

Με την κατάθεση της βαθμολογίας από τον αρμόδιο εξεταστή του τελευταίου απαιτούμενου για τη λήψη του πτυχίου μαθήματος (ακολουθώντας τις απαιτήσεις και τις εξειδικεύσεις του προγράμματος σπουδών του Τμήματος) και εφόσον αυτή είναι

επιτυχής, ο/η φοιτητής/τρια ανακηρύσσεται πτυχιούχος του Τμήματος Οικονομικών Επιστημών σύμφωνα με την εγκύκλιο Φ5/45340/Β3/17-5-2004.

Στη συνέχεια, σε προθεσμία που ανακοινώνει η Γραμματεία, μπορεί να ζητήσει, αν επιθυμεί, αναστολή της ανακήρυξης του/της, προκειμένου να πραγματοποιήσει τις αναβαθμολογήσεις που δικαιούται (εφόσον δεν τις έχει πραγματοποιήσει κατά τη διάρκεια των σπουδών του/της), για τη βελτίωση του βαθμού του/της.

4.6 Μαθήματα ανά Έτος

Τα προσφερόμενα μαθήματα του προγράμματος σπουδών του Τμήματος έχουν διαμορφωθεί έτσι ώστε όλοι/ες οι φοιτητές/τριες να μπορούν να συμπληρώσουν τον παραπάνω αριθμό απαιτούμενων πιστωτικών μονάδων κατά τη διάρκεια της τετραετούς φοίτησης τους. Στα δύο πρώτα έτη σπουδών οι φοιτητές/τριες είναι υποχρεωμένοι/ες να ολοκληρώσουν όλα τα υποχρεωτικά μαθήματα που προσφέρονται από το Τμήμα, έχοντας περιορισμένες δυνατότητες ελεύθερων επιλογών. Η κατανομή των μαθημάτων και ο μέγιστος αριθμός πιστωτικών μονάδων ανά εξάμηνο παρουσιάζονται στους πίνακες των ενοτήτων 4.1 και 4.2.

Στο 3ο και 4ο έτος σπουδών οι φοιτητές/τριες είναι ελεύθεροι/ες να επιλέξουν όποια μαθήματα επιθυμούν από αυτά που προσφέρει το Τμήμα, ακολουθώντας τον περιορισμό των **72 ECTS ανά έτος (36 ECTS ανά εξάμηνο) για τους/ις εισακτέους/ες μέχρι και το ακαδημαϊκό έτος 2022-2023 και 76 ECTS ανά έτος (38 ECTS ανά εξάμηνο) για τους/ις εισακτέους/ες από το ακαδημαϊκό έτος 2023-2024 και μετά.**

Στις περιπτώσεις που τα υποχρεωτικά μαθήματα δεν έχουν εξεταστεί επιτυχώς, οι φοιτητές/τριες είναι υποχρεωμένοι/ες να τα δηλώσουν **κατά προτεραιότητα** στα επόμενα έτη σπουδών. Τα παραπάνω ισχύουν και για τους/τις **επανεγγραφέντες/είσες φοιτητές/τριες** (5ο έτος σπουδών και πάνω).

Ανώτατο όριο επιλογής τα Μαθήματα Επιλογής: Εξαιτίας του μεγάλου αριθμού φοιτητών/τριών, υπάρχει ανώτατο όριο εγγεγραμμένων σε όλα τα μαθήματα επιλογής. Το ανώτατο όριο διαμορφώνεται κάθε ακαδημαϊκό έτος και είναι ίσο με τον αριθμό των εισακτέων φοιτητών/τριών που εγγράφονται στο Τμήμα Οικονομικών Επιστημών. Το ανώτατο αυτό όριο αφορά όλους/ες τους/τις εγγεγραμμένους/ες φοιτητές/τριες του Τμήματος, **ανεξαρτήτως** του έτους εισαγωγής τους.

Επισημαίνεται ότι το μάθημα «Εισαγωγή στην Οικονομική Θεωρία (ΟΙΚ1007)» είναι υποχρεωτικό μόνο για τους/τις εισαχθέντες/είσες φοιτητές/τριες από το ακαδημαϊκό έτος 2019-2020 και μετά.

4.7 Περιγράμματα Ύλης

Το Πρόγραμμα Σπουδών αναλύεται σε λεπτομερή **περιγράμματα ύλης**, τα οποία είναι αναρτημένα ανά ενότητα (βασικά μαθήματα, μαθήματα επιλογής, σεμιναριακά μαθήματα, ξένη γλώσσα και μαθήματα Η/Υ) στην ιστοσελίδα του Τμήματος. Τα περιγράμματα αυτά αποτελούν κατά κάποιο τρόπο ένα είδος συμβολαίου μεταξύ διδασκόντων και φοιτητών/τριών. Περιλαμβάνουν τον σκοπό του κάθε μαθήματος, τα μαθησιακά αποτελέσματα, τον/την διδάσκοντα/ουσα που το προσφέρει, τα βασικά και συμπληρωματικά εγχειρίδια του μαθήματος, τον τρόπο αξιολόγησης και τις εβδομαδιαίες διαλέξεις. Στην αρχή κάθε ακαδημαϊκού έτους τα περιγράμματα ύλης ανανεώνονται από τους/ις διδάσκοντες/ουσες του Τμήματος, προκειμένου το πρόγραμμα σπουδών να είναι προσαρμοσμένο στις απαιτήσεις και τις εξελίξεις της Οικονομικής Επιστήμης.

4.8 Ελεύθερες Επιλογές Μαθημάτων

Πέρα από τα μαθήματα που προσφέρει το Τμήμα, υπάρχει η δυνατότητα **επιλογής** μαθημάτων από τα διατμηματικά μαθήματα της Σχολής Κοινωνικών Επιστημών που δεν εντάσσονται στο πρόγραμμα του Τμήματος Οικονομικών Επιστημών, καθώς και από τα ακόλουθα Τμήματα και Σχολές του Πανεπιστημίου Κρήτης: Τμήμα Κοινωνιολογίας, Τμήμα Πολιτικής Επιστήμης, Τμήμα Ψυχολογίας, Παιδαγωγικό Τμήμα Προσχολικής Εκπαίδευσης, Παιδαγωγικό Τμήμα Δημοτικής Εκπαίδευσης, Φιλοσοφική Σχολή και Σχολή Θετικών και Τεχνολογικών Επιστημών. Από το Τμήμα Ψυχολογίας οι επιλογές των φοιτητών/τριών δεν μπορούν να υπερβαίνουν τα 10 ECTS. Από το Παιδαγωγικό Τμήμα Προσχολικής Εκπαίδευσης και το Παιδαγωγικό Τμήμα Δημοτικής Εκπαίδευσης οι επιλογές των φοιτητών/τριών δεν μπορούν να υπερβαίνουν τα 8 ECTS. Σε κάθε περίπτωση, το σύνολο των πιστωτικών μονάδων που συγκεντρώνουν οι επιλογές μαθημάτων από άλλα Τμήματα και Σχολές **δεν μπορεί να υπερβαίνει τα εικοσιτέσσερα (24) ECTS**. Τα μαθήματα από τα οποία μπορούν να επιλέξουν οι φοιτητές/τριες παρουσιάζονται αναλυτικά, με τα ECTS που αντιστοιχούν σε αυτά, στο παράρτημα του παρόντος Οδηγού.

4.9 Μαθησιακά Αποτελέσματα και Γενικές Ικανότητες

Οι πτυχιούχοι του Τμήματος Οικονομικών Επιστημών κατανοούν τις προκλήσεις της οικονομικής πολιτικής σε μακροοικονομικό και μικροοικονομικό επίπεδο. Έχουν εξοικειωθεί με τη μεθοδολογία της οικονομικής ανάλυσης τόσο θεωρητικά όσο και εμπειρικά, ώστε να είναι σε θέση να εφαρμόσουν τη μεθοδολογία αυτή στην ανάλυση οικονομικών προβλημάτων την αντιμετώπιση προκλήσεων οικονομικής και επιχειρηματικής πολιτικής και στρατηγικής. Αναλυτικότερα, οι πτυχιούχοι έχουν αποκτήσει την ικανότητα να εκθέτουν/παρουσιάζουν το πρόβλημα που πρέπει να αντιμετωπίσουν, να αναπτύσσουν κριτική σκέψη και αναλυτικές ικανότητες για την επίλυση πραγματικών οικονομικών προβλημάτων και να προτείνουν συγκεκριμένες λύσεις στα προβλήματα αυτά. Οι πτυχιούχοι έχουν μάθει να εργάζονται τόσο αυτόνομα όσο και ομαδικά.

4.10 Μεταβατικές Διατάξεις λόγω της αναθεώρησης του Προγράμματος Σπουδών

Φοιτητές/τριες που το ακαδημαϊκό έτος 2023-2024 είναι δευτεροετείς (εισαγωγή το ακαδημαϊκό έτος 2022-2023) ή τριτοετείς (εισαγωγή το ακαδημαϊκό έτος 2021-2022), **έχουν τη δυνατότητα να ακολουθήσουν το νέο Πρόγραμμα Σπουδών μόνο ως προς τις 2 νέες κατευθύνσεις και όχι ως προς τα ECTS των υποχρεωτικών μαθημάτων.** Αν επιλέξουν μία από τις δύο νέες κατευθύνσεις, αυτή θα αναγράφεται στο πτυχίο τους. **Στην περίπτωση αυτή, θα πρέπει να καλύψουν τις απαιτήσεις της παραγράφου 4.1 που αφορά το αναθεωρημένο πρόγραμμα σπουδών, και όχι τις απαιτήσεις της παραγράφου 4.2 που αφορά τους/τις εισακτέους/ες μέχρι και το ακαδημαϊκό έτος 2022-23.** Επισημαίνεται ότι ο αριθμός των ECTS που θα αντιστοιχεί σε κάθε υποχρεωτικό μάθημα θα είναι 6 (έξι) και όχι 8 (οκτώ) όπως αναφέρεται στην παράγραφο 4.1.

5. Πρακτική Άσκηση φοιτητών (ΟΙΚ8000)

Η Πρακτική Άσκηση του Τμήματος Οικονομικών Επιστημών είναι η πρώτη πρακτική άσκηση που πραγματοποιήθηκε στο Πανεπιστήμιο της Κρήτης. Από το 1995 το Τμήμα Οικονομικών Επιστημών δίνει τη δυνατότητα στους φοιτητές του να εργάζονται για διάστημα **δύο (2)** μηνών σε κάποιο ιδιωτικό ή δημόσιο φορέα σχετιζόμενο με το αντικείμενο των σπουδών τους. Οι φορείς αυτοί μπορεί να βρίσκονται είτε εντός Κρήτης είτε σε κάποια άλλη περιοχή της Ελλάδας ακόμη και στην αλλοδαπή (βλ. *Κινητικότητα*).

Κατά την περίοδο πραγματοποίησης της Πρακτικής τους Άσκησης το Πανεπιστήμιο Κρήτης **ασφαλίζει** τους φοιτητές στον ΕΦΚΑ και προσφέρει, μετά την επιτυχή έκβασή της, **αμοιβή** τετρακοσίων εξήντα (460) ευρώ. Δικαίωμα συμμετοχής έχουν οι φοιτητές/τριες που δεν έχουν ξανακάνει πρακτική άσκηση στο παρελθόν. Εξαιτίας των περιορισμένων οικονομικών πόρων, γίνεται τελική **επιλογή** με βάση τα ακόλουθα κριτήρια:

1. Οι υποψήφιοι θα πρέπει να βρίσκονται στο **2ο έτος σπουδών** και άνω και θα πρέπει να έχουν εξεταστεί επιτυχώς: (α) οι **δευτεροετείς** φοιτητές/τριες σε **10 (δέκα)** τουλάχιστον μαθήματα, (β) οι **τριτοετείς** φοιτητές/τριες σε **15 (δεκαπέντε)** τουλάχιστον μαθήματα, και (γ) οι φοιτητές/τριες **μεγαλύτερων ετών σπουδών** σε **20 (είκοσι)** τουλάχιστον μαθήματα.

2. Οι φοιτητές/τριες **δεν** θα πρέπει να έχουν συμμετάσχει στην Πρακτική Άσκηση στο παρελθόν.

3. Οι ασκούμενοι θα επιλεγούν με βάση: α) τον **μέσο όρο της βαθμολογίας τους**, β) το **έτος σπουδών** τους, και γ) τον **αριθμό των μαθημάτων** που έχουν εξεταστεί επιτυχώς.

4. Η επιλογή των φορέων απασχόλησης θα γίνει από τους ασκούμενους φοιτητές **σε συνεργασία με τον υπεύθυνο Πρακτικής Άσκησης του Τμήματος αλλά και με το Γραφείο Πρακτικής Άσκησης του Πανεπιστημίου Κρήτης**.

5. **Απαραίτητη προϋπόθεση για να πραγματοποιήσει ένας φοιτητής Πρακτική Άσκηση** αποτελεί κατά τη διάρκεια αυτής να χρωστάει τουλάχιστον ένα μάθημα, δηλαδή να μην έχει ανακηρυχτεί ή καταστεί πτυχιούχος.

Στο τέλος του εαρινού εξαμήνου ανακοινώνεται η λίστα των αιτήσεων και η κατάταξη των φοιτητών γίνεται με βάση τα προαναφερθέντα κριτήρια. Η Πρακτική Άσκηση είναι ενταγμένη στο Πρόγραμμα Σπουδών του Τμήματος Οικονομικών Επιστημών και αντιστοιχεί σε **2 πιστωτικές μονάδες (ECTS)**.

Φοιτητές/τριες που πάσχουν από σοβαρές παθήσεις, όπως αυτές προβλέπονται από τον Νόμο 3557/23-09-2019, συμμετέχουν κατά προτεραιότητα στο Πρόγραμμα Πρακτικής Άσκησης του Τμήματος, καταλαμβάνοντας το 5% των θέσεων. Οι φοιτητές/τριες της ειδικής αυτής κατηγορίας θα πρέπει, κατά τη διαδικασία υποβολής της αίτησης τους για συμμετοχή στο Πρόγραμμα, να προσκομίσουν και σχετικό Πιστοποιητικό Υγειονομικής Επιτροπής. Σε περίπτωση που ο αριθμός των αιτήσεων είναι μεγαλύτερος από τον αριθμό των θέσεων που αντιστοιχούν στο 5%, η αξιολόγηση των υποψηφίων της ειδικής αυτής κατηγορίας πραγματοποιείται βάσει των κριτηρίων του Κανονισμού Πρακτικής Άσκησης του Τμήματος. Αν ο αριθμός των αιτήσεων είναι μικρότερος των προβλεπόμενων θέσεων (δηλαδή, του 5%), τότε οι θέσεις αυτές μπορούν να καλυφθούν από υποψήφιους της γενικής κατηγορίας.

Υπεύθυνοι της Πρακτικής Άσκησης είναι τέσσερα (4) μέλη ΔΕΠ του Τμήματος (βλ. Επιτροπές Τμήματος). Επιστημονικός Υπεύθυνος του Προγράμματος Πρακτικής Άσκησης για το Πανεπιστήμιο Κρήτης είναι ο Αναπληρωτής Καθηγητής Δημήτριος Παπάζογλου. Για περισσότερες πληροφορίες σχετικά με την Πρακτική Άσκηση του Πανεπιστημίου Κρήτης: <https://www.career.uoc.gr/index.php/el/about-02/praktiki>.

6. Πρόγραμμα Παιδαγωγικής και Διδακτικής Επάρκειας (ΠΠΔΕ)

6.1 Εισαγωγή

Το Τμήμα Οικονομικών Επιστημών ακολουθώντας τις προβλέψεις του Ν. 4547/2018 («Αναδιοργάνωση των δομών υποστήριξης της πρωτοβάθμιας και δευτεροβάθμιας εκπαίδευσης και άλλες διατάξεις») και μετά από έγκριση της Συγκλήτου του Πανεπιστημίου⁴ υλοποιεί Πρόγραμμα Παιδαγωγικής και Διδακτικής Επάρκειας (ΠΠΔΕ) σε συνεργασία με το Τμήμα Φιλοσοφικών και Κοινωνικών Σπουδών της Φιλοσοφικής Σχολής, τη Σχολή Επιστημών Αγωγής, και τα Τμήματα Κοινωνιολογίας και Ψυχολογίας της Σχολής Κοινωνικών Επιστημών.

Το ΠΠΔΕ απευθύνεται σε φοιτητές από το 5ο εξάμηνο και άνω και προβλέπει την επιτυχή εξέταση των φοιτητών σε 7 μαθήματα και την υποχρεωτική διδακτική άσκηση σε Λύκειο.

6.2 Αναλυτική Περιγραφή του Πιστοποιητικού

1. Τα μαθήματα του Προγράμματος Παιδαγωγικής και Διδακτικής Επάρκειας είναι οργανωμένα σε τρεις κατηγορίες (Α, Β, Γ): «*Μαθήματα Εκπαίδευσης και Αγωγής*», «*Θέματα Μάθησης και Διδασκαλίας*» και την «*Ειδική Διδακτική και την Πρακτική Άσκηση*». Η κάθε κατηγορία διακρίνεται σε επιμέρους ομάδες όπως παρουσιάζεται στον Πίνακα 1.

2. Τα μαθήματα στις δύο πρώτες ομάδες προσφέρονται από τη Σχολή Κοινωνικών Επιστημών (Τμήμα Κοινωνιολογίας, Τμήμα Ψυχολογίας), από τη Σχολή Επιστημών Αγωγής (Παιδαγωγικό Τμήμα Δημοτικής Εκπαίδευσης, Παιδαγωγικό Τμήμα Προσχολικής Εκπαίδευσης), τη Φιλοσοφική Σχολή (Τμήμα Φιλοσοφικών και Κοινωνικών Σπουδών).

3. Οι φοιτητές για να λάβουν το πιστοποιητικό πρέπει να παρακολουθήσουν επιτυχώς ένα μάθημα από **κάθε** ομάδα και να ολοκληρώσουν την Πρακτική Άσκηση σε Λύκειο.

4. Διευκρινίζεται ότι πριν ξεκινήσουν την Πρακτική Άσκηση, οι φοιτητές θα πρέπει να έχουν περάσει επιτυχώς ένα μάθημα από την **Ομάδα Α.1. Παιδαγωγική Θεωρία**, ένα μάθημα από την **Ομάδα Β.2. Διδακτική Μεθοδολογία**, καθώς και τη **Διδακτική της Οικονομικής Επιστήμης**.

⁴ 398η Συνεδρίαση της Συγκλήτου του Πανεπιστημίου Κρήτης, 29 Νοεμβρίου 2018.

5. Η Πρακτική Άσκηση μπορεί να πραγματοποιηθεί μόνο στο Χειμερινό Εξάμηνο και απαραίτητη προϋπόθεση για να πραγματοποιήσει ένας/μία φοιτητής/τρια την άσκηση αποτελεί κατά τη διάρκεια αυτής να χρωστάει τουλάχιστον ένα μάθημα, δηλαδή να μην έχει ανακηρυχτεί ή καταστεί πτυχιούχος.

6. Τα μαθήματα που επιλέγονται για το Πρόγραμμα δεν προσμετρώνται γενικά στο εξαμηνιαίο όριο των μαθημάτων που μπορεί να δηλώσει ο φοιτητής. Όμως οι φοιτητές μπορούν να μετρήσουν έναντι των 6 μαθημάτων των δύο πρώτων ομάδων του Πιστοποιητικού τρία μαθήματα από τις Ελεύθερες Επιλογές που παίρνουν/έχουν πάρει για το πτυχίο τους, δηλαδή μαθήματα που βρίσκονται μέσα στο επιτρεπόμενο εξαμηνιαίο όριο των ECTS.

7. Τα συγκεκριμένα μαθήματα που θα προσφέρονται σε κάθε εξάμηνο θα αναρτώνται από τον Υπεύθυνο του Προγράμματος στο **EClass**.

8. Οι φοιτητές οι οποίοι ενδιαφέρονται για το ΠΠΔΕ θα δηλώνουν τις επιλογές τους στο **EClass** δηλ. ξεχωριστά από την εξαμηνιαία δήλωση μαθημάτων για την απόκτηση του πτυχίου. Τα τρία μαθήματα τα οποία, αν το επιθυμεί ο φοιτητής, μπορούν να μετρήσουν τόσο ως προς το πτυχίο όσο και ως προς το Πρόγραμμα θα αναφέρονται και στις δύο δηλώσεις (δηλαδή τόσο στη δήλωση για τα μαθήματα του εξαμήνου όσο και στη δήλωση για το ΠΠΔΕ).

9. Στην περίπτωση που οι φοιτητές/φοιτήτριες αποφασίσουν να διακόψουν τη διαδικασία απόκτησης του ΠΠΔΕ **δεν** μπορούν να μεταφέρουν στο πτυχίο τους μαθήματα τα οποία πήραν για την πλήρωση των προϋποθέσεων του ΠΠΔΕ τα οποία είναι καθ' υπέρβαση του επιτρεπόμενου εξαμηνιαίου ορίου ECTS.

10. Τα εξαμηνιαία όρια για τα ECTS, καθώς και ο κανονισμός για τις επιτρεπόμενες Ελεύθερες Επιλογές από άλλα Τμήματα για την απόκτηση του Πτυχίου, όπως αυτά προβλέπονται από τον Οδηγό Σπουδών, ισχύουν κανονικά για όλους τους φοιτητές.

6.3 Μαθήματα του Πιστοποιητικού

Στον Πίνακα 1 παρουσιάζονται τα μαθήματα του διατμηματικού ειδικού προγράμματος σπουδών για την πιστοποίηση παιδαγωγικής και διδακτικής επάρκειας.

Πίνακας 1: Ενδεικτικά Μαθήματα ΠΠΔΕ του Τμήματος Οικονομικών Επιστημών		
A. Μαθήματα Εκπαίδευσης και Αγωγής	B. Μαθήματα Μάθησης και Διδασκαλίας	Γ. Ειδική Διδακτική – Πρακτική Άσκηση
<i>A.1. Παιδαγωγική Θεωρία</i>	<i>B.1. Ψυχολογία</i>	<i>Γ.1.Ειδική Διδακτική Γνωστικού Αντικειμένου</i>
A.1.1. Εισαγωγή στην Παιδαγωγική A.1.2. Φιλοσοφία της Παιδείας A.1.3. Φιλοσοφία του Πολιτισμού και της Παιδείας	B.1.1. Αναπτυξιακή Ψυχολογία B.1.2. Εκπαιδευτική Ψυχολογία B.1.3. Ψυχοπαιδαγωγική Παιδιών με Αναπτυξιακές Διαταραχές	Γ.1.1. Διδακτική της Οικονομικής Επιστήμης
<i>A.2. Κοινωνιολογία της Εκπαίδευσης</i>	<i>B.2. Διδακτική Μεθοδολογία</i>	<i>Γ.2. Πρακτική Άσκηση της Διδακτικής</i>
A.2.1. Κοινωνιολογία της Εκπαίδευσης A.2.2. Πολιτική Κοινωνικοποίηση και Σχολείο A.2.3. Κοινωνιολογία των Παιδαγωγικών Θεωριών	B.2.1. Διδακτική Μεθοδολογία B.2.2. Θεωρίες Αναλυτικών Προγραμμάτων B.2.3. Θεωρία και Μεθοδολογία της Διδασκαλίας	Γ.2.1. Πρακτική Άσκηση σε Λύκειο
<i>A.3. Ιστορικο-συγκριτικές Προσεγγίσεις της Εκπαίδευσης</i>	<i>B.3. Μάθηση και Χρήση Νέων Τεχνολογιών</i>	
A.3.1. Ιστορία της Εκπαίδευσης A.3.2. Συγκριτική Παιδαγωγική A.3.3. Θέματα Διαπολιτισμικής Παιδαγωγικής και Ιστορικής Παιδείας	B.3.1. Αναλυτικό Πρόγραμμα και Υπερμέσα B.3.2. Τεχνολογίες Πληροφορίας και Επικοινωνίας στην Εκπαίδευση για τη Βιώσιμη Ανάπτυξη B.3.3. Νέες Τεχνολογίες και Εκπαίδευση από Απόσταση B.3.4. Εφαρμογές Πολυμέσων στην Εκπαίδευση B.3.5. Εκπαίδευση Εκπαιδευτικών με τη Χρήση Νέων Τεχνολογιών	

6.4 Παράταση του Προγράμματος

6.4 Παράταση του Προγράμματος

Σύμφωνα με τις ρυθμίσεις του άρθρου 88 παρ. 3 του Ν. 5291/2026 (ΦΕΚ Α' 49/30-03-2026) περί των μεταβατικών διατάξεων, το **Πρόγραμμα Παιδαγωγικής και Διδακτικής Επάρκειας** του Τμήματος Οικονομικών Επιστημών παρατείνεται και συνεχίζει να λειτουργεί, σύμφωνα με τον υφιστάμενο κανονισμό του, για όσους/ες φοιτητές/τριες έχουν εισαχθεί στο Τμήμα έως και το ακαδημαϊκό έτος **2026-2027**.

7. Υποδομές

7.1 Εργαστήρια και Αίθουσες Ειδικών Χρήσεων

Το Τμήμα Οικονομικών Επιστημών εξυπηρετείται από δύο εργαστήρια προσωπικών ηλεκτρονικών υπολογιστών:

- το Διατμηματικό Εργαστήριο Στατιστικής και Πληροφορικής (Δι.Ε.Στα.Π.), με σύγχρονες δυνατότητες για τηλεδιασκέψεις και εξ αποστάσεως μάθηση (<http://www.soc.uoc.gr/diestap>).
- το Εργαστήριο Υπολογιστών της Σχολής Κοινωνικών Επιστημών, το οποίο διαθέτει δύο αίθουσες υπολογιστών (<http://www.soc.uoc.gr/>).

Τόσο οι φοιτητές όσο και το προσωπικό του Τμήματος έχουν απρόσκοπτη πρόσβαση στα δύο εργαστήρια που καλύπτουν εκπαιδευτικές και ερευνητικές ανάγκες. Τα δύο αυτά εργαστήρια διαθέτουν συνολικά πενήντα πέντε (55) ηλεκτρονικούς υπολογιστές με σύγχρονα λειτουργικά συστήματα.

Μέσω των υπολογιστών των εργαστηρίων είναι δυνατή η πρόσβαση σε δεδομένα που έχουν αποθηκευτεί σε αποσπώμενα μέσα και στους εξυπηρετητές αρχείων της Σχολής (*file servers*). Παράλληλα, τα εργαστήρια διαθέτουν εκτυπωτές μεγάλων δυνατοτήτων, τεχνολογίας *laser*, οι οποίοι είναι επίσης προσπελάσιμοι μέσω δικτύου. Επιπροσθέτως, τα εργαστήρια διαθέτουν *DVD-ROMs*, ψηφιοποιητές μεγάλης ανάλυσης και συσκευές εγγραφής *DVD*.

Για την εξυπηρέτηση της εκπαιδευτικής διαδικασίας το Τμήμα διαθέτει φορητούς υπολογιστές και βιντεοπροβολείς, οι οποίοι χρησιμοποιούνται από το προσωπικό του Τμήματος. Για λόγους ελέγχου και ασφαλείας όλοι οι υπολογιστές του Τμήματος συνδέονται σε τοπικό δίκτυο *Ethernet* με στατικές διευθύνσεις.

Στους χώρους του Τμήματος λειτουργεί δίκτυο ασύρματης πρόσβασης. Η υπηρεσία ασύρματης δικτύωσης προσφέρεται δωρεάν τόσο για τους φοιτητές και το προσωπικό του Τμήματος. Η πρόσβαση στην υπηρεσία είναι δυνατή μέσω της επιλογής του ασύρματου δικτύου *eduroam* (βλ. Υπηρεσίες Καταλόγου).

Τέλος, το Τμήμα διαθέτει διαπιστευμένη Αίθουσα Τηλεδιασκέψεων, η οποία πληροί τους όρους για υποστήριξη όλων των εξ αποστάσεως διοικητικών διαδικασιών (π.χ. εκλογές μελών ΔΕΠ, υποστήριξη διατριβών, συνεδρίαση συλλογικών οργάνων κλπ).

7.2 Λογισμικό και Εφαρμογές

Οι υπολογιστές των εργαστηρίων φιλοξενούν λογισμικό για επεξεργασία κειμένου, φύλλα υπολογισμών, παρουσιάσεις, καθώς και εξειδικευμένο λογισμικό για τις ανάγκες των μαθημάτων του Τμήματος, ενώ παράλληλα παρέχουν τη δυνατότητα για πληροφοριακές υπηρεσίες (π.χ. βάσεις δεδομένων σε δίκτυο) και υπηρεσίες Διαδικτύου (όπως remote login, μεταφορά αρχείων, πλοήγηση κλπ.). Επίσης, οι υπολογιστές χρησιμοποιούνται για εξατομικευμένη εξάσκηση στο πλαίσιο των μαθημάτων ξένων γλωσσών και των σεμιναρίων.

Σε ό,τι αφορά το λογισμικό το Τμήμα έχει προσανατολιστεί στη χρήση Ελεύθερου Λογισμικού - Λογισμικού Ανοικτού Κώδικα (*Free and Open Source Software*). Το λογισμικό που χρησιμοποιείται έχει δοκιμαστεί και έχει διαπιστωθεί ότι ικανοποιεί τις ανάγκες των εκπαιδευτικών δραστηριοτήτων και των διοικητικών διαδικασιών.

Για την υποστήριξη της εκπαιδευτικής διαδικασίας χρησιμοποιείται η πλατφόρμα ηλεκτρονικής μάθησης **EClass** http://econservices.soc.uoc.gr/econ_classes/. Το **EClass** φιλοξενεί υλικό των μαθημάτων του Τμήματος και είναι προσβάσιμο από όλους τους φοιτητές. Για την πρόσβαση στο **EClass** ο φοιτητής πρέπει χρησιμοποιήσει τα στοιχεία των Υπηρεσιών Καταλόγου (βλ. *Υπηρεσίες Καταλόγου*).

8. Προσφερόμενες Υπηρεσίες

8.1 Ηλεκτρονική Γραμματεία

Η εφαρμογή του **Φοιτητολογίου (Eduportal)** είναι ένα ειδικά σχεδιασμένο διαδικτυακό εργαλείο που αναλαμβάνει την εξυπηρέτηση και αλληλεπίδραση των φοιτητών με τη Γραμματεία του Τμήματος. Ειδικότερα, η εφαρμογή **του Φοιτητολογίου (Eduportal)** δίνει τη δυνατότητα στους φοιτητές:

- να κάνουν **εγγραφές/δηλώσεις** μαθημάτων κάθε ακαδημαϊκό εξάμηνο ο μόνος τρόπος που μπορούν να γίνουν δηλώσεις κάθε εξάμηνο).
- να ελέγχουν τη **βαθμολογία** που έλαβαν στα μαθήματα που συμμετέχουν.
- να υποβάλλουν αιτήματα προς τη γραμματεία όπως έκδοση βεβαίωσης σπουδών και αναλυτικής βαθμολογίας.
- να **ενημερώνονται** για τις ανακοινώσεις που αναρτά η Γραμματεία του Τμήματος και αφορούν τις σπουδές τους.

Η ιστοσελίδα της εφαρμογής είναι η ακόλουθη: <https://eduportal.cict.uoc.gr>

Οι πρωτοετείς φοιτητές λαμβάνουν τους **κωδικούς εισόδου** στην εφαρμογή του **Φοιτητολογίου (Eduportal)** από τη Γραμματεία του Τμήματος κατά την εγγραφή τους στο Τμήμα.

8.2 Υπηρεσίες Καταλόγου

Κάθε μέλος της κοινότητας του Πανεπιστημίου Κρήτης με επίσημη ιδιότητα (π.χ. διδάσκοντες, υπάλληλοι, φοιτητές) είναι καταχωρημένο στον κατάλογο του Ιδρύματος. Η καταχώρηση χρηστών στην υπηρεσία καταλόγου γίνεται αυτόματα. Τα στοιχεία καταχώρησης για τους φοιτητές δίδονται από τις Γραμματείες των Τμημάτων μέσω του Συστήματος των Γραμματειών. Με την εγγραφή στον κατάλογο το κάθε μέλος του Ιδρύματος καθίσταται εν δυνάμει χρήστης όλων εκείνων των υπηρεσιών που παρέχονται κεντρικά, όπως, π.χ.:

- το **ηλεκτρονικό ταχυδρομείο** (περισσότερα στο <https://mail.uoc.gr>),
- η **ασύρματη δωρεάν πρόσβαση** στο διαδίκτυο μέσω του παγκόσμιου ακαδημαϊκού δικτύου eduroam (περισσότερα για το eduroam στο <http://www.eduroam.gr/what/el/>,
- το **εικονικό ιδιωτικό δίκτυο** ή Virtual Private Network-VPN μέσω του οποίου ο χρήστης πλοηγείται στο διαδίκτυο με διεύθυνση του

Πανεπιστημίου Κρήτης και μπορεί να προσπελάσει κλειστούς διαδικτυακούς τόπους επιστημονικών περιοδικών στα οποία το Πανεπιστήμιο Κρήτης είναι συνδρομητής (περισσότερα για τη σύνδεση στη Μονάδα Ψηφιακής Διακυβέρνησης Πανεπιστημίου Κρήτης στον σύνδεσμο <https://www.dgu.uoc.gr/>)

- η πρόσβαση στο πρόγραμμα **ΕΥΔΟΞΟΣ**, που αφορά στην αυτοματοποίηση της επιλογής και διανομής των συγγραμμάτων, για όλα τα Πανεπιστήμια της χώρας.

Επιπλέον, μέσω των Υπηρεσιών Καταλόγου καθίσταται δυνατή και η πρόσβαση στην πλατφόρμα ηλεκτρονικής μάθησης EClass στον σύνδεσμο https://econservices.soc.uoc.gr/econ_classes/.

8.2.1 Έκδοση Κωδικών Υπηρεσιών Καταλόγου

Όλοι οι πρωτοετείς φοιτητές, κατά την εγγραφή τους στο Τμήμα, λαμβάνουν από τη Γραμματεία του Τμήματος οδηγίες ενεργοποίησης των προσωπικών τους κωδικών για όλες τις υπηρεσίες που τους παρέχονται ηλεκτρονικά. Οι κωδικοί των Υπηρεσιών Καταλόγου ενεργοποιούνται από την ιστοσελίδα <http://myaccount.uoc>.

8.3 Πρόγραμμα ΕΥΔΟΞΟΣ

Οι φοιτητές, σύμφωνα με την επιλογή μαθημάτων που κάνουν σε κάθε ακαδημαϊκό εξάμηνο δικαιούνται τα αντίστοιχα συγγράμματα που έχουν ορίσει οι διδάσκοντες στα περιγράμματα ύλης των μαθημάτων. Η διαδικασία για τη δήλωση συγγραμμάτων γίνεται μέσω της ηλεκτρονικής υπηρεσίας ολοκληρωμένης διαχείρισης συγγραμμάτων ΕΥΔΟΞΟΣ με τη βοήθεια των Υπηρεσιών Καταλόγου του Ιδρύματος. Για να μπορέσει να πραγματοποιήσει δήλωση συγγραμμάτων ένας φοιτητής απαιτούνται οι κωδικοί πρόσβασης των Υπηρεσιών Καταλόγου (username - password).

8.4 Φοιτητική Μέριμνα

8.4.1 Ακαδημαϊκή Ταυτότητα και Δελτίο Ειδικού Εισιτηρίου

Η έκδοση των ακαδημαϊκών ταυτοτήτων δρομολογείται κεντρικά από το Υπουργείο Παιδείας, Θρησκευμάτων, και Αθλητισμού. Η φοιτητική ταυτότητα καλύπτει και το δελτίο ειδικού εισιτηρίου (πάσο), το οποίο ισχύει για όσα έτη απαιτούνται για τη

λήψη πτυχίου σύμφωνα με το ενδεικτικό πρόγραμμα σπουδών, προσαυξημένα κατά δύο έτη (δηλαδή, το μέγιστο για έξι έτη).

Η υποβολή ηλεκτρονικών αιτήσεων για την απόκτηση της νέας ακαδημαϊκής ταυτότητας (πάσο) είναι διαθέσιμη από τη διεύθυνση <http://academicid.minedu.gov.gr> με όλες τις απαραίτητες οδηγίες. Όπως και παραπάνω, απαιτούνται οι κωδικοί πρόσβασης των Υπηρεσιών Καταλόγου (username – password).».

Βάσει σύμβασης που έχει συνάψει το Υπουργείο Παιδείας και Θρησκευμάτων, Πολιτισμού και Αθλητισμού με την Ομοσπονδία Υπεραστικών ΚΤΕΛ, από τις 13/5/2013 ισχύει μείωση κατά 50% του κομίστρου στις μετακινήσεις των φοιτητών, οι οποίοι είναι δικαιούχοι δελτίου ειδικού εισιτηρίου, με τις οδικές υπεραστικές συγκοινωνίες που συνδέουν την έδρα της σχολής φοίτησης τους με τον τόπο μόνιμης κατοικίας τους.

8.4.2 Σίτιση

Οι φοιτητές/φοιτήτριες του Πανεπιστημίου Κρήτης έχουν τη δυνατότητα να υποβάλουν αίτηση για δωρεάν σίτιση στα φοιτητικά εστιατόρια. Η επιλογή των φοιτητών/φοιτητριών γίνεται κατόπιν εισήγησης της αρμόδιας Επιτροπής με βάση την ισχύουσα νομοθεσία, τα οικονομικά διαθέσιμα του Πανεπιστημίου Κρήτης και τη σειρά κατάταξης των φοιτητών/φοιτητριών. Η σειρά κατάταξης καθορίζεται από ένα σύστημα μοριοδότησης, που έχει ως βάση τα οικονομικά και κοινωνικά δεδομένα της οικογένειας του φοιτητή/της φοιτήτριας, σύμφωνα με σχετική απόφαση της Συγκλήτου του Πανεπιστημίου Κρήτης και με βάση τα δικαιολογητικά που συνοδεύουν κάθε αίτηση. Σε περίπτωση ισοβαθμίας προηγούνται οι φοιτητές/φοιτήτριες με το χαμηλότερο συνολικό εισόδημα.

Οι αιτήσεις για δωρεάν σίτιση στα φοιτητικά εστιατόρια υποβάλλονται κάθε ακαδημαϊκό έτος την άνοιξη, μετά από ανακοίνωση των Γραφείων Φοιτητικής Μέριμνας. Οι νεοεισερχόμενοι/ες φοιτητές/φοιτήτριες κάθε έτους, υποβάλλουν την αίτησή τους για δωρεάν σίτιση το Σεπτέμβριο, κατά την περίοδο ολοκλήρωσης των εγγραφών τους στη Γραμματεία του Τμήματος Επιτυχίας τους. Οι αιτήσεις υποβάλλονται μόνο ηλεκτρονικά και απαιτείται να έχετε τα δικαιολογητικά σας σε ψηφιακή μορφή (αρχείο .pdf). Το χρονικό διάστημα υποβολής αιτήσεων και σχετικές οδηγίες για τον τρόπο υποβολής ανακοινώνονται κάθε φορά που ανοίγει η διαδικασία στον ιστότοπο της Φοιτητικής Μέριμνας στην καρτέλα "Ανακοινώσεις" και ισχύει μόνο για τους φοιτητές που αναφέρεται.

Δωρεάν Σίτιση θα χορηγηθεί σε όλους τους φοιτητές που εμπίπτουν στις κατηγορίες που έχουν προτεραιότητα βάσει των σχετικών διατάξεων και στους

δικαιούχους που πληρούν τις προϋποθέσεις, εφόσον η χρηματοδότηση του Ιδρύματος από τον κρατικό προϋπολογισμό επαρκεί για την κάλυψη της δαπάνης σίτισης του συνόλου των φοιτητών που υπέβαλαν αίτηση. Σε αυτή την περίπτωση ανακοινώνεται από τα Γραφεία Φοιτητικής Μέριμνας ο Πίνακας των δικαιούχων δωρεάν σίτισης καθώς και οι ημερομηνίες ενεργοποίησης του δικαιώματος αυτού.

Οι μη δικαιούχοι δωρεάν σίτισης φοιτητές μπορούν να σιτίζονται στα Φοιτητικά εστιατόρια καταβάλλοντας το ποσό των περίπου 3€ ανά γεύμα ή με τις κάρτες 7 και 15 ημερών στην τιμή των 14,25€ και 30,50€, αντίστοιχα, που περιλαμβάνουν πρωινό, μεσημεριανό και βραδινό, και τις οποίες προμηθεύονται από τα εστιατόρια.

Για περισσότερες πληροφορίες, οι φοιτητές καλούνται να επικοινωνήσουν με την Φοιτητική Μέριμνα του Πανεπιστημίου Κρήτης. Ειδικά για την Πανεπιστημιούπολη Ρεθύμνου, η Φοιτητική Μέριμνα βρίσκεται στο Κτήριο Διοίκησης Β', με email f.merimna-reth@uoc.gr και τηλέφωνο επικοινωνίας (Προϊστάμενος) 28310-77729.

8.4.3 Στέγαση

Οι φοιτητές/φοιτήτριες του Πανεπιστημίου Κρήτης έχουν τη δυνατότητα να υποβάλουν ηλεκτρονική αίτηση για δωρεάν στέγαση στις φοιτητικές εστίες. Οι αιτήσεις για στέγαση των ήδη φοιτούντων υποβάλλονται κάθε χρόνο την άνοιξη, μετά από ανακοίνωση των Γραφείων Φοιτητικής Μέριμνας. Οι νεοεισερχόμενοι/ες φοιτητές/φοιτήτριες κάθε ακαδημαϊκού έτους υποβάλλουν την αίτησή τους για δωρεάν στέγαση το Σεπτέμβριο, κατά την περίοδο ολοκλήρωσης των εγγραφών τους στη Γραμματεία του Τμήματος Επιτυχίας τους.

Οι αιτήσεις υποβάλλονται μόνο ηλεκτρονικά και απαιτείται να έχετε τα δικαιολογητικά σας σε ψηφιακή μορφή (αρχείο .pdf). Το χρονικό διάστημα υποβολής αιτήσεων και σχετικές οδηγίες για τον τρόπο υποβολής ανακοινώνονται κάθε φορά που ανοίγει η διαδικασία στον ιστότοπο της Φοιτητικής Μέριμνας στην καρτέλα "Ανακοινώσεις" και ισχύει μόνο για τους φοιτητές/τις φοιτήτριες που αναφέρεται. Η επιλογή των φοιτητών/φοιτητριών γίνεται κατόπιν εισήγησης της αρμόδιας Επιτροπής Φοιτητικής Μέριμνας και έγκρισης του Πρυτανικού Συμβουλίου με βάση τη σειρά κατάταξης, δεδομένων των διαθέσιμων κλινών.

Η σειρά κατάταξης καθορίζεται από ένα σύστημα μοριοδότησης, που έχει ως βάση οικονομικά, κοινωνικά και ακαδημαϊκά κριτήρια του φοιτητή/της φοιτήτριας και της οικογένειάς του/της, σύμφωνα με σχετική απόφαση της Συγκλήτου του Πανεπιστημίου Κρήτης και αποδεικνύονται από τα δικαιολογητικά που συνοδεύουν κάθε αίτηση. Σε

περίπτωση ισοβαθμίας προηγούνται οι φοιτητές/φοιτήτριες με το χαμηλότερο συνολικό εισόδημα.

Για περισσότερες πληροφορίες, οι φοιτητές καλούνται να επικοινωνήσουν με την Φοιτητική Μέριμνα του Πανεπιστημίου Κρήτης. Ειδικά για την Πανεπιστημιούπολη Ρεθύμνου, η Φοιτητική Μέριμνα βρίσκεται στο Κτήριο Διοίκησης Β', με email f.merimna-reth@uoc.gr και τηλέφωνο επικοινωνίας (Προϊστάμενος) 28310-77729.

8.4.4 Υγειονομική Περίθαλψη

Οι προπτυχιακοί και μεταπτυχιακοί φοιτητές και οι υποψήφιοι διδάκτορες, που δεν έχουν άλλη ιατροφαρμακευτική και νοσοκομειακή περίθαλψη, σύμφωνα με τις διατάξεις της παρ. 3 του άρθρου 31 του Ν.4452/2017 (Α'17) και την σχετική εγκύκλιο του Υπουργείου Παιδείας, δικαιούνται πλήρη ιατροφαρμακευτική και νοσοκομειακή περίθαλψη στο Εθνικό Σύστημα Υγείας (Ε.Σ.Υ.) με κάλυψη των σχετικών δαπανών από τον Εθνικό Οργανισμό Παροχής Υπηρεσιών Υγείας (Ε.Ο.Π.Υ.Υ.).

Οι ανασφάλιστοι φοιτητές απευθύνονται πλέον στις Δημόσιες Δομές Υγείας με τον ΑΜΚΑ τους, καθώς το Πανεπιστήμιο δεν μπορεί να εκδίδει ούτε να ανανεώνει Βιβλιάρια Υγείας σε φοιτητές. Τυχόν Βιβλιάρια Υγείας φοιτητών που έχουν εκδοθεί από τις υπηρεσίες των ΑΕΙ ανακαλούνται.

Για περισσότερες πληροφορίες, οι φοιτητές καλούνται να επικοινωνήσουν με την Φοιτητική Μέριμνα του Πανεπιστημίου Κρήτης. Ειδικά για την Πανεπιστημιούπολη Ρεθύμνου, η Φοιτητική Μέριμνα βρίσκεται στο Κτήριο Διοίκησης Β', με email f.merimna-reth@uoc.gr και τηλέφωνο επικοινωνίας (Προϊστάμενος) 28310 77729.

8.4.5 Ιατρείο

Στην Πανεπιστημιούπολη του Γάλλου, στο ισόγειο του Εστιατορίου λειτουργεί Ιατρείο Γενικής Ιατρικής, με στόχο την αντιμετώπιση των προβλημάτων υγείας του φοιτητή, την πρόληψη και προαγωγή της υγείας και την ψυχοκοινωνική υποστήριξη του φοιτητή. Το Ιατρείο λειτουργεί με εθελοντές ιατρούς του ΕΣΥ, μόνο συγκεκριμένες ημέρες και ώρες την εβδομάδα, και μόνο κατά την περίοδο διεξαγωγής μαθημάτων. Για περισσότερες πληροφορίες οι φοιτητές/τριες μπορούν να απευθύνονται στο Γραφείο Φοιτητικής Μέριμνας, στα τηλέφωνα 28310 77727 και 77983.

8.4.6 ΚΕ.ΨΥ.Σ.Υ. και Μονάδα Ισότητας Πρόσβασης

Το Κέντρο Ψυχολογικής και Συμβουλευτικής Υποστήριξης (ΚΕ.ΨΥ.Σ.Υ.) του Πανεπιστημίου Κρήτης έχει ως αποστολή την παροχή υπηρεσιών ψυχολογικής και συμβουλευτικής υποστήριξης και την πρόληψη προβλημάτων ψυχικής υγείας όλων των μελών της πανεπιστημιακής κοινότητας, δίνοντας έμφαση στους/στις φοιτητές/τριες.

Η Μονάδα Ισότητας Πρόσβασης Ατόμων με Αναπηρία & Ατόμων με Ειδικές Εκπαιδευτικές Ανάγκες (Μ.Ι.Π.) του Πανεπιστημίου Κρήτης έχει ως αποστολή την εξασφάλιση της πλήρους συμμετοχής των μελών της πανεπιστημιακής κοινότητας, 9φοιτητές, διοικητικό και ακαδημαϊκό προσωπικό του Ιδρύματος), που είναι άτομα με αναπηρία και άτομα με ειδικές εκπαιδευτικές ανάγκες, στο σύνολο των εκπαιδευτικών, ερευνητικών και διοικητικών δραστηριοτήτων που διεξάγονται από το Πανεπιστήμιο.

Το ΚΕ.ΨΥ.Σ.Υ. και η Μ.Ι.Π. αποτελούν συνέχεια του Συμβουλευτικού Κέντρου Φοιτητών, το οποίο παρείχε υπηρεσίες από το 2003.

8.4.7 Συνήγορος του Φοιτητή

Ο Συνήγορος του Φοιτητή διαμεσολαβεί μεταξύ φοιτητών και καθηγητών ή διοικητικών υπηρεσιών του Πανεπιστημίου Κρήτης και γενικά φροντίζει για την τήρηση της νομιμότητας σε θέματα φοιτητικά στο πλαίσιο πάντοτε της ακαδημαϊκής ελευθερίας και της εύρυθμης λειτουργίας του Ιδρύματος. Διερευνά υποθέσεις, αυτεπαγγέλτως ή ύστερα από αναφορά φοιτητή, και διαμεσολαβεί στα αρμόδια όργανα του ιδρύματος για την επίλυσή τους.

Μπορεί να ζητά από τις υπηρεσίες του Ιδρύματος κάθε πληροφορία, έγγραφο ή άλλο αποδεικτικό στοιχείο για την υπόθεση, να εξετάζει πρόσωπα, να ενεργεί αυτοψία και να παραγγέλλει πραγματογνωμοσύνη. Αν διαπιστώσει ότι σε συγκεκριμένη υπόθεση δεν τηρείται η νομιμότητα ή διαταράσσεται η εύρυθμη λειτουργία του Ιδρύματος, διαμεσολαβεί με κάθε πρόσφορο τρόπο για την επίλυση του προβλήματος.

Ο Συνήγορος του Φοιτητή, ωστόσο, δεν έχει αρμοδιότητα σε θέματα εξετάσεων και βαθμολογίας των φοιτητών. Τη θέση Συνηγόρου του Φοιτητή για το Πανεπιστήμιο Κρήτης κατέχει ο κ. Χρήστος Λιονής, Ομότιμος Καθηγητής της Ιατρικής Σχολής του Πανεπιστημίου Κρήτης.

8.5 Βιβλιοθήκη

Βασικός στόχος της Βιβλιοθήκης του Πανεπιστημίου Κρήτης είναι η συμβολή της στη διαμόρφωση της εκπαιδευτικής διαδικασίας και η ανάπτυξη των συλλογών και των υπηρεσιών της, έτσι ώστε να ανταποκρίνεται στα προγράμματα σπουδών των Τμημάτων του Ιδρύματος. Για τη γνωριμία με τους χώρους, το υλικό, τις υπηρεσίες της και την απόκτηση κάρτας μέλους οργανώνεται σειρά ενημερώσεων για την απόκτηση δεξιότητας στη χρήση του υλικού και των υπηρεσιών της όσο και για την απόκτηση δικαιώματος δανεισμού βιβλίων ή άλλου υλικού της. Το δικαίωμα δανεισμού αφορά όλα τα έτη των σπουδών και η διαδικασία απόκτησής του είναι αναγκαίο να γίνει από το πρώτο εξάμηνο. Οι ενημερώσεις οργανώνονται σε δύο ενότητες: η πρώτη ενότητα αφορά τους κανόνες λειτουργίας της Βιβλιοθήκης, το έντυπο υλικό της, το σύστημα ταξινόμησης και τους τρόπους αναζήτησής του, ενώ στη δεύτερη παρουσιάζονται τα ηλεκτρονικά εργαλεία και οι πηγές πληροφόρησης που διαθέτει η Βιβλιοθήκη - κυρίως ο βιβλιογραφικός κατάλογός της. Η παρακολούθηση και των δύο ενότητων είναι υποχρεωτική για την απόκτηση δικαιώματος δανεισμού, ενώ κάθε φοιτητής/τρια οφείλει να παρακολουθήσει μία φορά το ενημερωτικό πρόγραμμα. Όλες οι σχετικές πληροφορίες δημοσιεύονται στην ιστοσελίδα της Βιβλιοθήκης (<http://www.lib.uoc.gr>). Μπορείτε επίσης να απευθύνεστε στο Γραφείο Πληροφόρησης και Εκπαίδευσης Χρηστών (τηλ. 2831077844, 2831077817, e-mail : libr@lib.uoc).

9. Κινητικότητα

9.1 Πρόγραμμα Κινητικότητας Φοιτητών ERASMUS+

Στο Πανεπιστήμιο Κρήτης έχει απονεμηθεί ο *Χάρτης ERASMUS+ Ανώτατης Εκπαίδευσης*, ο οποίος δίνει τη δυνατότητα σε φοιτητές και φοιτήτριες να διεκπεραιώσουν ένα μέρος των σπουδών τους σε άλλο Πανεπιστήμιο του εξωτερικού καθώς και να πραγματοποιήσουν την πρακτική τους άσκηση (*traineeship*) σε άλλη χώρα που συμμετέχει στο πρόγραμμα.

Συγκεκριμένα, το πρόγραμμα ERASMUS+ προσφέρει στους φοιτητές του Τμήματος:

- τη δυνατότητα μετακίνησης τους **για σπουδές** σε κάποιο από τα ιδρύματα τριτοβάθμιας εκπαίδευσης με τα οποία έχει συνάψει διμερή συμφωνία το Π.Κ. (η σχετική λίστα με τα συνεργαζόμενα Ακαδημαϊκά Ιδρύματα παρουσιάζεται στο τέλος).
- τη δυνατότητα μετακίνησης **για πρακτική άσκηση** σε κέντρα κατάρτισης, ερευνητικά κέντρα, πανεπιστήμια, νοσοκομεία, σχολεία, επιχειρήσεις και άλλους οργανισμούς (εξαιρούνται: Ευρωπαϊκοί Οργανισμοί, φορείς Ε.Ε. και άλλοι που αναφέρονται στην ιστοσελίδα του τμήματος Διεθνών Σχέσεων). **Στα προγράμματα πρακτικής άσκησης μπορούν να συμμετέχουν και απόφοιτοι του τμήματος με την προϋπόθεση η μετακίνησή τους να έχει εγκριθεί όσο διατηρούν ακόμα τη φοιτητική ιδιότητα.**

Κατά τη συμμετοχή τους στο πρόγραμμα ERASMUS+ με σκοπό τη μετακίνηση για σπουδές, οι φοιτητές λαμβάνουν υποτροφία το ύψος της οποίας ορίζεται κάθε χρόνο από την Εθνική Μονάδα – το Ίδρυμα Κρατικών Υποτροφιών (ΙΚΥ) – και διαφοροποιείται ανάλογα με τη χώρα υποδοχής. Αντίστοιχα για την πρακτική άσκηση, στο πλαίσιο του προγράμματος ERASMUS+, η μηνιαία επιχορήγηση ποικίλλει από χώρα σε χώρα. Το ύψος της επιχορήγησης ορίζεται κάθε χρόνο από την Ευρωπαϊκή Επιτροπή. Για το έτος 2015-16 η μηνιαία επιχορήγηση για σπουδές κυμαίνονταν μεταξύ 350-450 ευρώ και για πρακτική άσκηση μεταξύ 480-580 ευρώ.

9.1.1 Προϋποθέσεις Συμμετοχής στο Πρόγραμμα Ανταλλαγής Φοιτητών

Οι βασικές προϋποθέσεις για τη συμμετοχή των φοιτητών/τριών του Τμήματος Οικονομικών Επιστημών στο πρόγραμμα μετακίνησης είναι οι ακόλουθες:

1. Ο χρόνος μετακίνησης τους για σπουδές δεν μπορεί να υπερβαίνει τους 12 μήνες στον ίδιο κύκλο σπουδών.

2. Για μετακίνηση για σπουδές, θα πρέπει να είναι εγγεγραμμένοι/ες φοιτητές/τριες σε προπτυχιακό, μεταπτυχιακό ή διδακτορικό επίπεδο μέχρι το τέλος της περιόδου ERASMUS+. Για μετακίνηση για πρακτική άσκηση, μπορούν να είναι και απόφοιτοι του Τμήματος Οικονομικών Επιστημών.

3. Να συνεργαστούν με το Γραφείο Διεθνών Σχέσεων του Πανεπιστημίου Κρήτης για την ορθή συμπλήρωση όλων των απαραίτητων εντύπων που συνοδεύουν το Πρόγραμμα.

4. Να συμφωνήσουν πριν από την μετακίνησή τους με τον υπεύθυνο του Τμήματος Οικονομικών Επιστημών και το Τμήμα Υποδοχής για το πρόγραμμα σπουδών που θα παρακολουθήσουν στο εξωτερικό.

5. Οι φοιτητές/τριες θα πρέπει να γνωρίζουν επίσης ότι: (α) Αν θέλουν να παρατείνουν την διάρκεια της κινητικότητας τους, αυτό θα μπορεί να γίνει μέχρι κατ' ανώτατο αθροιστικά 12 μήνες, στον ίδιο κύκλο σπουδών, είτε πρόκειται για σπουδές είτε για πρακτική άσκηση. Η παράταση θα είναι μηδενικής χρηματοδότησης εκτός αν προκύψουν διαθέσιμοι πόροι χρηματοδότησης, για παράδειγμα από ακυρώσεις μετακίνησης άλλων ή από νέους πόρους του ΙΚΥ. (β) Στη μετακίνηση για σπουδές: θα δίνεται χρηματοδότηση για ένα εξάμηνο ή τρίμηνο σπουδών όπως ορίζεται από το Ίδρυμα Υποδοχής και το λοιπό διάστημα θα χαρακτηριστεί μηδενικής επιχορήγησης (γ) Η μετακίνηση για πρακτική άσκηση θα είναι διάρκειας τριών μηνών με χρηματοδότηση και το λοιπό διάστημα μετακίνησης θα χαρακτηριστεί μηδενικής επιχορήγησης (δ) Οι φοιτητές/τριες που έχουν μετακινηθεί στο παρελθόν με το πρόγραμμα LLP/ERASMUS ή ERASMUS+ θα μετακινούνται χωρίς χρηματοδότηση αρχικά. Θα διερευνηθεί η δυνατότητα χρηματοδότησης των φοιτητών/τριών όλων των ανωτέρω περιπτώσεων που δε χρηματοδοτήθηκαν σε ένα δεύτερο χρόνο ανάλογα με τα διαθέσιμα κονδύλια που θα προκύψουν.

9.1.2 Κριτήρια Επιλογή στο Πρόγραμμα Ανταλλαγής Φοιτητών

Βασική προϋπόθεση για προπτυχιακούς/ές και μεταπτυχιακούς/ές φοιτητές/τριες και υποψήφιους/ες διδάκτορες για τη χορήγηση υποτροφίας στα πλαίσια του προγράμματος ανταλλαγής φοιτητών ERASMUS+, αποτελεί η αποδεδειγμένη γνώση της γλώσσας στην οποία παραδίδονται τα μαθήματα στο Ίδρυμα Υποδοχής, στο επίπεδο εκείνο που αναγράφεται στη συμφωνία με το συγκεκριμένο ίδρυμα. Ειδικότερα:

A. Προπτυχιακοί/ες Φοιτητές/τριες

- Οι υποτροφίες χορηγούνται μόνο σε φοιτητές και φοιτήτριες, οι οποίοι έχουν ολοκληρώσει το πρώτο έτος σπουδών τους, φοιτούν στο δεύτερο ή μεγαλύτερο έτος και έχουν εξεταστεί επιτυχώς σε τουλάχιστον τόσα μαθήματα όσα αντιστοιχούν στα ECTS ενός έτους σπουδών για το 2ο έτος σπουδών, 60 ECTS για το 3ο έτος σπουδών και 90 ECTS για έτος σπουδών μεγαλύτερο του τρίτου έτους. Οι φοιτητές/τριες που είναι στο τελευταίο έτος φοίτησης ή επί πτυχίω μπορούν να είναι υπότροφοι σε μετακίνηση για σπουδές εφόσον κατά τη χρονική στιγμή που μετακινούνται στο Ίδρυμα Υποδοχής υπολείπονται κατά 30 πιστωτικών μονάδων των αναγκαίων για να αναγνωριστούν πτυχιούχοι, ενώ σε περίπτωση μετακίνησής τους για πρακτική άσκηση δεν ισχύει αυτός ο περιορισμός. Υποτροφίες για μετακίνηση για πρακτική άσκηση μπορούν να χορηγούνται και σε απόφοιτους.
- Φοιτητές/τριες που έχουν ήδη μετακινηθεί στον ίδιο κύκλο σπουδών και για τον ίδιο σκοπό, οφείλουν να το δηλώνουν και κατατάσσονται μετά τους/ις φοιτητές/τριες που δεν έχουν μετακινηθεί με την σχετική σειρά κατάταξης που προκύπτει από τα λοιπά κριτήρια.
- Κριτήριο κατάταξης για τη σειρά επιλογής των φοιτητών/τριών αποτελεί το ποσοστό πιστωτικών μονάδων μαθημάτων (ECTS) στα οποία ο/η υποψήφιος/α έχει εξεταστεί επιτυχώς επί του συνόλου των πιστωτικών μονάδων μαθημάτων που αντιστοιχούν στο έτος φοίτησής του/ης. *Παράδειγμα:* φοιτήτρια δεύτερου έτους η οποία έχει εξεταστεί επιτυχώς σε μαθήματα που αντιστοιχούν σε 100 μονάδες ECTS έχει ποσοστό 100/120 υπερέρχει ενός φοιτητή τρίτου έτους που έχει εξεταστεί επιτυχώς σε μαθήματα που αντιστοιχούν σε 120 ECTS, ο οποίος έχει ποσοστό 120/180.
- Σε περιπτώσεις ισοβαθμίας μεταξύ των αιτούντων φοιτητών/τριών, κριτήριο κατάταξης αποτελεί ο μέσος όρος της βαθμολογίας τους. Αν προκύπτει ισοβαθμία και με το κριτήριο του μέσου όρου βαθμολογίας, λαμβάνεται υπόψη το επίπεδο γνώσης της γλώσσας στην οποία παραδίδονται τα μαθήματα στο Ίδρυμα

Υποδοχής, όπως αποδεικνύεται από τα επίσημα έγγραφα πιστοποίησης που έχει καταθέσει ο/η φοιτητής/τρια.

- Μετά την εξάντληση αυτών των κριτηρίων, εφόσον διατηρείται η ισοβαθμία, κριτήριο αποτελεί η βαθμολογία που είχαν οι υποψήφιοι στις εξετάσεις για να εισαχθούν στο Τμήμα. Σε κάθε άλλη περίπτωση αποφασίζει η Γ.Σ. του Τμήματος Οικονομικών Επιστημών.

B. Μεταπτυχιακοί/ες Φοιτητές/τριες

- Οι φοιτητές/τριες μεταπτυχιακών προγραμμάτων σπουδών πρέπει να έχουν ολοκληρώσει επιτυχώς το Α' εξάμηνο των σπουδών τους σύμφωνα με το πρόγραμμα σπουδών κάθε μεταπτυχιακού προγράμματος, έτσι ώστε να είναι σε θέση να υποβάλουν αίτηση μετακίνησής τους για σπουδές.
- Κριτήριο κατάταξης για τη σειρά επιλογής των φοιτητών/τριών είναι ο μέσος όρος βαθμολογίας του/ης μεταπτυχιακού/ής φοιτητή/τριας στα μαθήματα που έχει εξεταστεί επιτυχώς ως τη στιγμή που κάνει αίτηση για μετακίνηση ERASMUS+, με βάση την αναλυτική του/ης βαθμολογία μετά την τελευταία εξεταστική περίοδο. Σε περίπτωση ισοβαθμίας λαμβάνεται υπόψη ο βαθμός πτυχίου. Αν η ισοβαθμία διατηρείται, τότε κριτήριο αποτελούν τα στοιχεία του ακαδημαϊκού βιογραφικού του/ης υποψηφίου/ας (δημοσιεύσεις, ανακοινώσεις σε συνέδρια κλπ.).

Γ. Υποψήφιοι/ες Διδάκτορες/ισες

Για την επιλογή υποψηφίων διδασκόντων είναι απαραίτητη η αιτιολογημένη εισήγηση της Τριμελούς Επιτροπής. Στην εισήγηση θα αναγράφεται το θέμα της διατριβής και θα βεβαιώνεται ότι το πρόγραμμα που θα ακολουθήσει ο/η υποψήφιος/α στο εξωτερικό θα αποτελέσει μέρος της ερευνητικής του/ης εργασίας για την εκπόνηση της διδακτορικής του/ης διατριβής, καθώς και ότι θα προσμετρηθεί στον συνολικό χρόνο των σπουδών του/ης. Στην επιλογή συνεκτιμώνται ο βαθμός του πτυχίου και του Μεταπτυχιακού Διπλώματος Ειδίκευσης.

9.1.3 Προϋποθέσεις του Προγράμματος Κινητικότητας για Πρακτική Άσκηση

1. Για τη συμμετοχή στο πρόγραμμα μετακίνησης για πρακτική άσκηση στο εξωτερικό, απαιτείται η εγγραφή στο τέταρτο έτος σπουδών και η συγκέντρωση τουλάχιστον 150 μονάδων ECTS.
2. Όσοι/ες φοιτητές/τριες μετακινούνται για πρακτική άσκηση, οφείλουν να την έχουν ολοκληρώσει το αργότερο μέσα σε ένα χρόνο από την λήψη του πτυχίου.
3. Όσοι/ες φοιτητές/τριες επιλέγουν να μετακινηθούν στο εξωτερικό μπορούν να αναγνωρίσουν 11 μονάδες ECTS το εξάμηνο, εφόσον δηλώσουν ότι το επιθυμούν κατά τη διαδικασία επιλογής τους για μετακίνηση, αν πληρούν τις εξής προϋποθέσεις:
 - η επιχείρηση που επιλέγουν είναι σχετική των σπουδών τους,
 - ολοκληρώνουν το πρόγραμμα, και
 - παρουσιάσουν μία έκθεση 4000-5000 λέξεων, το αργότερο ένα μήνα μετά την λήξη του προγράμματος μετακίνησης.

9.1.4 Μαθήματα ERASMUS+

Σχετικά με τα μαθήματα που δηλώνουν οι φοιτητές/τριες στα πλαίσια του προγράμματος ανταλλαγής φοιτητών ERASMUS+ , ισχύουν τα ακόλουθα:

1. Τα μαθήματα που παρακολουθούν οι φοιτητές/τριες στο εξωτερικό αναγνωρίζονται με τις μονάδες ECTS που προβλέπει το ίδρυμα του εξωτερικού.
2. Είναι στην ευχέρεια του συντονιστή του Τμήματος να αποφασίσει αν τα μαθήματα αυτά θα ενταχθούν σε κάποια θεματική ενότητα, ή αν θα αναγνωριστούν ως ελεύθερες επιλογές.
3. Δεν επιτρέπεται η εγγραφή και παρακολούθηση μαθημάτων που διδάσκονται στο Πανεπιστήμιο Κρήτης στο χρονικό διάστημα της κινητικότητας, εκτός κι αν πρόκειται για μαθήματα που προβλέπουν την από απόσταση εκπαίδευση των φοιτητών.
4. Δεν επιτρέπεται η συμμετοχή στις εξετάσεις του Πανεπιστημίου Κρήτης στο χρονικό διάστημα της κινητικότητας ακόμη και αν το επιτρέπει το Πανεπιστήμιο ή η επιχείρηση του εξωτερικού στην οποία έχουν μετακινηθεί.

Για περισσότερες πληροφορίες οι φοιτητές/τριες μπορούν να απευθυνθούν στο Τμήμα Διεθνών Σχέσεων του Πανεπιστημίου Κρήτης στη διεύθυνση <https://www.admin.uoc.gr/intrel/>

9.1.5 Συνεργαζόμενα Ακαδημαϊκά Ιδρύματα

Τα ιδρύματα που συνεργάζονται με το Τμήμα Οικονομικών Επιστημών στα πλαίσια του προγράμματος ERASMUS+ παρουσιάζονται στο σχετικό link: <https://www.uoc.gr/intrel/tmima-diethnwn-sxesewn/synergazomena-idrymata/symfonies-erasmus/koinwnikwn-episthmwn/synergasies-oik-episthmwn>

10. Ερευνητικά Εργαστήρια Τμήματος

10.1 Εργαστήριο Οικονομικών των Επιχειρήσεων και Νέων Τεχνολογιών

Το Εργαστήριο Οικονομικών των Επιχειρήσεων & Νέων Τεχνολογιών Business Economics and NEw TeChnologies - B.E.NE.TeC. ιδρύθηκε το 2004. Αντικείμενο του Εργαστηρίου B.E.NE.TeC. είναι η εκπόνηση έρευνας και η παροχή υπηρεσιών στα επιστημονικά πεδία που σχετίζονται με θέματα Οικονομικών των Επιχειρήσεων και Νέων Τεχνολογιών στα οποία η ακαδημαϊκή κοινότητα, η εφαρμοσμένη πολιτική και ο επιχειρηματικός κόσμος αναζητούν επιστημονικά τεκμηριωμένες απαντήσεις.

Κύρια στρατηγική του Εργαστηρίου B.E.NE.TeC. είναι η εξωστρέφεια στη συνεργασία με αντίστοιχες ερευνητικές ομάδες διεθνώς και η μεταφορά τεχνογνωσίας σε επιχειρήσεις και οργανισμούς, παρέχοντας τους τα κατάλληλα εφόδια ώστε να ανταποκριθούν στις προκλήσεις της παγκοσμιοποιημένης οικονομίας. Το εργαστήριο απαρτίζεται από τους: Πετράκη Μανόλη (Ομότιμος Καθηγητής Παν. Κρήτης), Μηνά Βλάσση (Αφυπηρετών Μέλος ΔΕΠ Παν. Κρήτης), Ανδρέα Παναγόπουλο (Καθηγητής Παν. Κρήτης, Διευθυντής Εργαστηρίου), Γεώργιο Σταματόπουλο, Μαργαρίτα Τζίνιους, Χρυσοβαλάντου Μήλιου, Κωνσταντίνο Μανασάκη. Συνεργάτες είναι οι: Δρ. Μάρκος Κουργιαντάκης, Γαλανάκης Κώστας, Ευάγγελος Μητροκόστας. Συμμετέχουν οι: Μαρία Αλιπράντη, Μαρία Βαρβατάκη, Στέφανος Μαμάκης, και Αντώνιος Σπανάκης.

10.2 Εργαστήριο Πολιτικής Οικονομίας και Οικονομικής Ανάπτυξης

Σκοπός του εργαστηρίου είναι η κάλυψη των διδακτικών αναγκών του Τμήματος σε προπτυχιακό και μεταπτυχιακό επίπεδο στα γνωστικά αντικείμενα της πολιτικής οικονομίας, της οικονομικής ανάπτυξης, της οικονομικής ιστορίας, της ευρωπαϊκής ενοποίησης και άλλων συναφών αντικειμένων. Η διεξαγωγή έρευνας σε θέματα πολιτικής οικονομίας, οικονομικής πολιτικής, οικονομικής ανάπτυξης, ευρωπαϊκής ενοποίησης, οικονομικής ιστορίας, περιφερειακής ανάπτυξης, ανάπτυξης του αγροτικού χώρου, διαχείρισης του περιβάλλοντος και άλλα συναφή θέματα. Η συνεργασία με ΑΕΙ, ερευνητικά ιδρύματα και ινστιτούτα σε θέματα του ευρύτερου θεματικού πεδίου που καλύπτει το εργαστήριο και η πρόσκληση επιστημόνων διεθνούς κύρους. Η διοργάνωση συνεδρίων, ημερίδων, σεμιναρίων και διαλέξεων. Η δημοσιοποίηση των αποτελεσμάτων της έρευνας με την έκδοση βιβλίων και κάθε άλλο πρόσφορο μέσο. Η παροχή συμβουλευτικών υπηρεσιών σε φορείς του Δημοσίου, της Τοπικής

αυτοδιοίκησης μέσω της εκπόνησης μελετών, της κατάρτισης και άλλων μορφών συνεργασίας. Η παροχή υπηρεσιών σε ιδιώτες κατά τα προβλεπόμενα στο Π.Δ. 159/84(ΦΕΚ 53Α).

Το Μητρώο Ερευνητών οι οποίοι συμμετέχουν στο Εργαστήριο Πολιτικής Οικονομίας και Ανάπτυξης αποτελείται από τους: Μυλωνάκη Δημήτρη (Διευθυντής), Καρδάση Βασίλη, Μαριά Επαμεινώνδα, Παπαδόπουλο Αθανάσιο, Σταθάκη Γεώργιο, Μαραγκό Ιωάννη, Τσερκέζο Δικαίο, Νικολαΐδη Ευάγγελο, Γιαννέλλη Νικόλαο, Κουκουριτάκη Μίνα, Κουτεντάκη Φραγκίσκο, Λαπατσιώρα Σπύρο και Τσιώτα Γεώργιο. Υποψήφιοι διδάκτορες που συμμετέχουν είναι οι: Δαφνομήλη Μαρία, Μανιούδης Μανώλης, Τζωτζές Σέργιος, Γιαρδόγλου Δήμητρα, Μπάλλιου Νάντια, Αστρουλάκης Νίκος, Κρίνης Βασίλης, Ζαμπετάκης Στέλιος, Ζεάκη Μαρία και Μιχαλοπούλου Έλλη.

10.3 Εργαστήριο Πειραματικών Οικονομικών

Το Εργαστήριο Πειραματικών Οικονομικών *Crete Experimental Economics Laboratory* (CEEL) - ιδρύθηκε το 2022. Το Εργαστήριο εστιάζει στα Πειραματικά Οικονομικά, δηλαδή στη διεξαγωγή πειραμάτων μέσω των οποίων ελέγχονται τα συμπεράσματα και πορίσματα της Οικονομικής Επιστήμης. Ειδικότερα, έμφαση δίνεται στην εκτέλεση πειραμάτων σε θέματα σχετιζόμενα με τη Βιομηχανική Οργάνωση, τη Θεωρία Αποφάσεων, τη Μικροοικονομική. Το Εργαστήριο αποτελείται από μια διεθνή ομάδα ερευνητών οι οποίοι έχουν υψηλής ποιότητας ερευνητικό έργο.

Στόχος του Εργαστηρίου είναι η ανάπτυξη της πειραματικής οικονομικής έρευνας σε συνεργασία με αντίστοιχα Εργαστήρια Πειραματικών Οικονομικών στο εξωτερικό, η διεξαγωγή συνεδρίων και θερινών σχολείων καθώς και η ανάπτυξη σειράς ερευνητικών σεμιναρίων.

Το Εργαστήριο Πειραματικών Οικονομικών αποτελείται από τα εξής μέλη:

- Baggio Marianna, Joint Research Centre, European Commission, Βέλγιο
- Γεωργάλος Κωνσταντίνος, Lancaster University, Αγγλία
- Γεωργαντζής Νίκος, Burgundy School of Business, Γαλλία
- Ciriolo Emanuele, Centre of Behavioural Insights, European Commission, Βέλγιο
- Εξαδάκτυλος Φίλιππος, Universidad Loyola Andaluca, Ισπανία
- Erkut Hande, WZB Berlin, Γερμανία
- Espin Antonio, University of Granada, Ισπανία
- Ζορμπάς Δημήτριος, Πανεπιστήμιο Μακεδονίας, Ελλάδα
- Kujal Praveen, Middlesex University, Αγγλία

- Neyse Levent, DIW-Berlin, IZA-Bonn, Γερμανία
- Μανιαδής Ζαχαρίας, Πανεπιστήμιο Κύπρου/ University of Southampton, Αγγλία
- Marandola Ginevra, Ministry of Economics, Ιταλία
- Μιχαηλίδου Γεωργία, New York University, Abu Dhabi, ΗΑΕ
- Παπαδόπουλος Κωνσταντίνος, Αριστοτέλειο Πανεπιστήμιο Θεσσαλονίκης, Ελλάδα
- Πετράκης Εμμανουήλ, Πανεπιστήμιο Κρήτης, Ελλάδα
- Σκαρτάδος Παναγιώτης, Πανεπιστήμιο Κρήτης, Ελλάδα
- Προεστάκης Αντώνιος, Consultancy Services on Behavioral Studies, Ελλάδα
- Σταματόπουλος Γεώργιος (Διευθυντής Εργαστηρίου), Πανεπιστήμιο Κρήτης, Ελλάδα

11. Κώδικας Δεοντολογίας

Ο κώδικας δεοντολογίας αποτελεί μέρος του ρυθμιστικού πλαισίου λειτουργίας του Τμήματος. Καταγράφει τις σχέσεις και τις αρμοδιότητες που πρέπει να διέπουν τους διδάσκοντες, τη Γραμματεία και τους φοιτητές κατά τη διάρκεια των εξετάσεων.

11.1 Αρμοδιότητες και Υποχρεώσεις των Διδασκόντων

1. Η διάρκεια εξέτασης ενός μαθήματος θα πρέπει να ολοκληρώνεται εντός τριών (3) ωρών (ελάχιστη διάρκεια: 2 ώρες).
2. Οι εξετάσεις μαθημάτων με περισσότερους από 350 εγγεγραμμένους φοιτητές γίνονται σε δύο διαφορετικά τμήματα.
3. Σε αίθουσες με περισσότερους από 100 φοιτητές οι εξετάσεις γίνονται από τρεις (3) επιτηρητές ο ένας εκ των οποίων είναι υποχρεωτικά διδάσκοντας του Τμήματος.
4. Έπειτα από την παράδοση των θεμάτων εξέτασης, κανείς φοιτητής δεν μπορεί να εισέλθει στις αίθουσες διεξαγωγής των εξετάσεων.
5. Οι αίθουσες που πραγματοποιούνται οι εξετάσεις των μαθημάτων είναι αρκετές ώστε να υπάρχει πάντοτε τουλάχιστον ένα έδρανο κενό μεταξύ των εξεταζόμενων.
6. Σε μαθήματα ποσοτικής ανάλυσης υπάρχει η δυνατότητα παροχής τυπολογίου από τον διδάσκοντα.
7. Οι κόλλες των εξετάσεων δίνονται συραμμένες σε ένα (1) σημείο και επιστρέφονται από τους φοιτητές χωρίς να έχουν αποσυρραφεί.
8. Ενδείκνυται η χρησιμοποίηση δύο ή και περισσότερων ομάδων θεμάτων, ίδιας δυσκολίας, ανάλογα με τον αριθμό των εγγεγραμμένων φοιτητών στο μάθημα.
9. Μετά τη λήξη της εξέτασης οι διδάσκοντες/ουσες καταθέτουν τα θέματα στη Γραμματεία του Τμήματος.

11.2 Αρμοδιότητες και Υποχρεώσεις των Επιτηρητών

1. Οι επιτηρητές είναι καθηγητές μέλη ΔΕΠ ή συμβασιούχοι διδάσκοντες ή μέλη ΕΕΔΙΠ ή μέλη ΕΤΕΠ συνεπικουρούμενοι από υποψηφίους διδάκτορες του Τμήματος Οικονομικών Επιστημών.

2. Οι επιτηρητές έχουν την δυνατότητα να επιλέξουν τον τρόπο διάταξης των θέσεων που καταλαμβάνουν οι φοιτητές κατά τη διάρκεια των εξετάσεων. Επίσης, κατά την διάρκεια των εξετάσεων μπορούν να προβούν σε οποιαδήποτε αλλαγή κρίνουν αναγκαία προκειμένου να εξασφαλίσουν την εύρυθμη λειτουργία αυτών.

3. Οι επιτηρητές οφείλουν να βρίσκονται στις αίθουσες διεξαγωγής των εξετάσεων τουλάχιστον δέκα (10) λεπτά πριν την έναρξη τους και να παραμένουν σε αυτές καθ' όλη τη διάρκεια των εξετάσεων.

4. Οι επιτηρητές ελέγχουν τις ταυτότητες των φοιτητών/τριών και μονογράφουν τις κόλλες τους κατά τη διάρκεια των εξετάσεων.

5. Σε περίπτωση όπου κάποιος από τους/τις εξεταζόμενους/ες θέλει να αποχωρήσει για λίγα λεπτά και να επιστρέψει στην αίθουσα εξετάσεων είναι στην κρίση του διδάσκοντα η αποδοχή ή όχι του αιτήματος τους (π.χ. έγκυος, θέμα υγείας κτλ.).

6. Σε περίπτωση αποχώρησης από την αίθουσα όπως προβλέπεται στην προηγούμενη παράγραφο, ο επιτηρητής σημειώνει πάνω στην κόλλα εξετάσεων του απερχόμενου φοιτητή και μάλιστα στο σημείο που αυτός σταμάτησε να γράφει, την ώρα αποχώρησής του καθώς και την ώρα επιστροφής του.

11.3 Αρμοδιότητες και Υποχρεώσεις των Φοιτητών

1. Ο/Η φοιτητής/τρια οφείλει να έχει μαζί του/ης τη φοιτητική του/ης ταυτότητα, στυλό, διορθωτικό και αριθμομηχανή (calculator), εφόσον το τελευταίο επιτρέπεται από τον διδάσκοντα. Ο δανεισμός των calculators απαγορεύεται. Σε περίπτωση που ο/η φοιτητής/τρια δεν έχει μαζί του/ης τη φοιτητική του/ης ταυτότητα υποχρεούται να επιδείξει (σε ισχύ) Δελτίο Αστυνομικής Ταυτότητας ή Διαβατήριο ή Άδεια Οδήγησης.

2. Απαγορεύεται αυστηρά η χρήση κινητών τηλεφώνων (οποιοδήποτε τύπου), smartwatches, bluetooth headsets, tablets και λοιπών ηλεκτρονικών μέσων στις αίθουσες των εξετάσεων. Καθ' όλη τη διάρκεια των εξετάσεων τα παραπάνω ηλεκτρονικά μέσα παραμένουν υποχρεωτικά απενεργοποιημένα.

3. Βιβλία, σημειώσεις και οτιδήποτε άλλο κρατάει ο φοιτητής βρίσκονται μακριά από τα έδρανα.

4. Ο φοιτητής συμπληρώνει υποχρεωτικά, πριν την έναρξη της εξέτασης, το ονοματεπώνυμο του και τα υπόλοιπα στοιχεία που απαιτούνται στην κόλλα των εξετάσεων, ακόμα και αν παραδώσει την κόλλα του λευκή.

5. Ο φοιτητής αφού παραδώσει την κόλλα του υπογράφει στον κατάλογο των εγγεγραμμένων φοιτητών για το εξεταζόμενο μάθημα.

11.4 Επιτροπή Δεοντολογίας

Αν κατά τη διάρκεια των εξετάσεων ή κατά την διαδικασία αξιολόγησης του γραπτού κειμένου ο διδάσκων αντιληφθεί περιπτώσεις αντιγραφών τότε υποβάλει τα γραπτά κείμενα στην Επιτροπή Δεοντολογίας διαμέσου της Γραμματείας του Τμήματος. Στην συνέχεια η Επιτροπή Δεοντολογίας εξετάζει τις περιπτώσεις αυτές μέσα από τα γραπτά κείμενα και τις συναντήσεις με τους διδάσκοντες και τους εμπλεκόμενους φοιτητές οι οποίοι έχουν ενημερωθεί διαμέσου της Γραμματείας για την ημέρα και ώρα συνάντησης τους. Αν οι φοιτητές το επιθυμούν μπορούν να παραβρεθούν στην συνάντηση αυτή. Τέλος, η Επιτροπή Δεοντολογίας γνωστοποιεί στη Συνέλευση του Τμήματος την απόφασή της. Η Συνέλευση στην συνέχεια μπορεί να επικυρώσει ή να απορρίψει την εισήγηση της Επιτροπής Δεοντολογίας και να επιβάλλει αποκλεισμό από την επόμενη εξεταστική περίοδο.

12. Πολιτική χρήσης Τεχνητής Νοημοσύνης

Το Τμήμα Οικονομικών Επιστημών αναγνωρίζει τη χρησιμότητα των σύγχρονων εργαλείων **παραγωγικής τεχνητής νοημοσύνης (TN)**, τόσο στη διαδικασία μάθησης, όσο και στην υποβοήθηση της ερευνητικής δραστηριότητας, καθώς επίσης και της ανάγκης οι φοιτητές/τριες να αναπτύξουν τις δεξιότητες που σχετίζονται με τη χρήση τους. Ωστόσο, άκριτη χρήση τέτοιων εργαλείων εμπεριέχει κινδύνους για την ποιότητα του τελικού αποτελέσματος, αλλά και για το γενικότερο σκοπό της εκπαίδευσης και, ιδιαίτερα, την κατανόηση εννοιών και την ανάπτυξη κριτικής σκέψης.

Το Τμήμα εφαρμόζει τους παρακάτω κανόνες σχετικά με τη χρήση των εργαλείων TN στις γραπτές εργασίες των σεμιναριακών μαθημάτων, αλλά και στις εργασίες άλλων μαθημάτων, όπου η αξιολόγηση περιλαμβάνει κατάθεση γραπτής εργασίας, ώστε να διασφαλίσει ότι η χρήση τους είναι συμπληρωματική της προσωπικής εργασίας και όχι υποκατάστατο αυτής.

Τι επιτρέπεται (αποδεκτή χρήση TN):

- Η αρχική αναζήτηση ιδεών, βιβλιογραφίας και πηγών δεδομένων.
- Ο έλεγχος της κατανόησης των εννοιών.
- Η μετάφραση κειμένου.
- Η αρχική παραγωγή κώδικα.
- Ο στυλιστικός, συντακτικός και γραμματικός έλεγχος του τελικού κειμένου.

Οι φοιτητές/τριες φέρουν την τελική ευθύνη για τη σωστή απόδοση όρων (κατά τη μετάφραση), την ορθότητα των πηγών (βιβλιογραφίας και δεδομένων), του κώδικα και του κειμένου συνολικά. Επί πλέον θα πρέπει να αναφέρουν ξεκάθαρα τον ακριβή τρόπο χρήσης TN.

Τι δεν επιτρέπεται (μη αποδεκτή χρήση TN):

- Η χρήση αυτούσιου κειμένου που παράχθηκε από εργαλεία TN.
- Η παραγωγή περιλήψεων.
- Η παραγωγή του σκελετού, της δομής και των περιεχομένων της εργασίας.
- Η μη αναφορά του ακριβούς τρόπου χρήσης της TN.

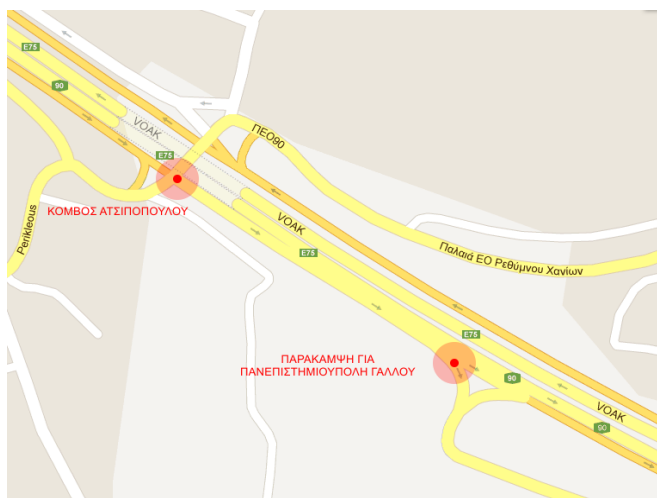
12.1 Προτάσεις προς τους Καθηγητές

1. Ενημέρωση των φοιτητών/τριών από τους διδάσκοντες σχετικά με την πολιτική και υποστήριξη της με επιχειρήματα.
2. Διαρκής παρακολούθηση της διαδικασίας ανάπτυξης και γραφής της εργασίας και έγκαιρη προειδοποίηση των φοιτητών/τριών αν εντοπιστούν ισχυρές ενδείξεις μη-αποδεκτής χρήσης των εργαλείων (πχ. λόγω πλήρους άγνοιας του περιεχομένου του κομματιού της εργασίας που παρέδωσαν ή απουσία κατανόησης των εννοιών που εξετάζουν). Αυστηρές ποινές αν οι φοιτητές/τριες δε συμμορφωθούν με τις υποδείξεις (πχ. μηδενισμός του βαθμού της εργασίας).
3. Μετατόπιση του βάρους της αξιολόγησης από τη γραπτή εργασία στην προφορική παρουσίαση, με ερωτήσεις που έχουν ως σκοπό την αξιολόγηση του επιπέδου κατανόησης των εννοιών που παρουσιάζονται.

13. Παράρτημα

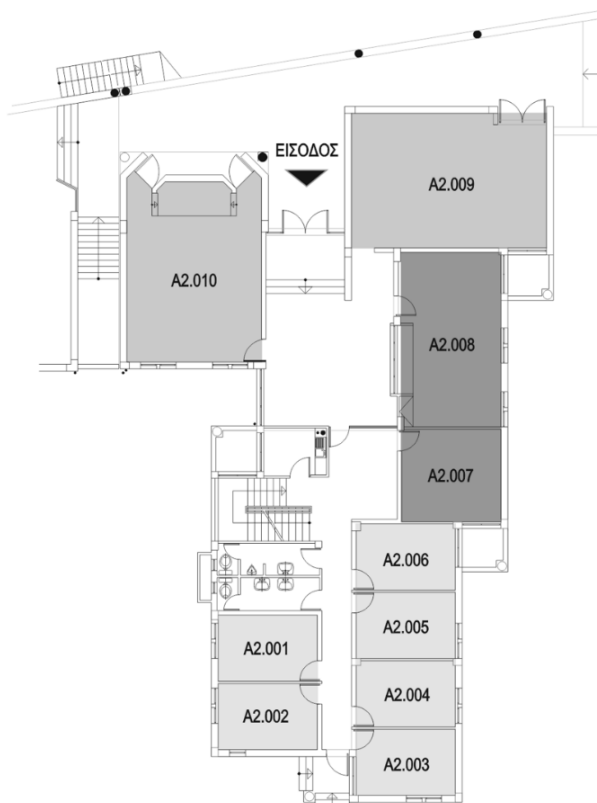
13.1 Φυσική Πρόσβαση

Το Τμήμα Οικονομικών Επιστημών βρίσκεται στην Πανεπιστημιούπολη Γάλλου, περίπου 5 χιλιόμετρα νοτιοδυτικά της πόλης του Ρεθύμνου. Από το κέντρο της πόλης του Ρεθύμνου η πρόσβαση στην Πανεπιστημιούπολη Γάλλου γίνεται μέσω της οδού Σταμαθίουδάκη, με κατεύθυνση Δυτικά (προς Χανιά). Φτάνετε στη διασταύρωση του Στρατοπέδου, όπου σχετική σήμανση υποδεικνύει στροφή νότια με κατεύθυνση προς το χωριό Γάλλος. Εκτός πόλεως, από την Εθνική Οδό (Βόρειος Οδικός Άξονας Κρήτης - Αυτοκινητόδρομος 90), φτάνετε στον κόμβο Ατσιποπούλου, το δυτικότερο κόμβο εισόδου στην πόλη. Εκεί ακολουθείτε τη νότιο-ανατολική έξοδο του κόμβου, και στα 50μ υπάρχει παρακάμψη με σήμανση για το Πανεπιστήμιο. Στην Πανεπιστημιούπολη Γάλλου το Τμήμα Οικονομικών Επιστημών στεγάζεται στα κτίρια της Σχολής Κοινωνικών Επιστημών και συγκεκριμένα στο συγκρότημα 'Α' Κτίριο '2', στα 100 m από την είσοδο της Πανεπιστημιούπολης:

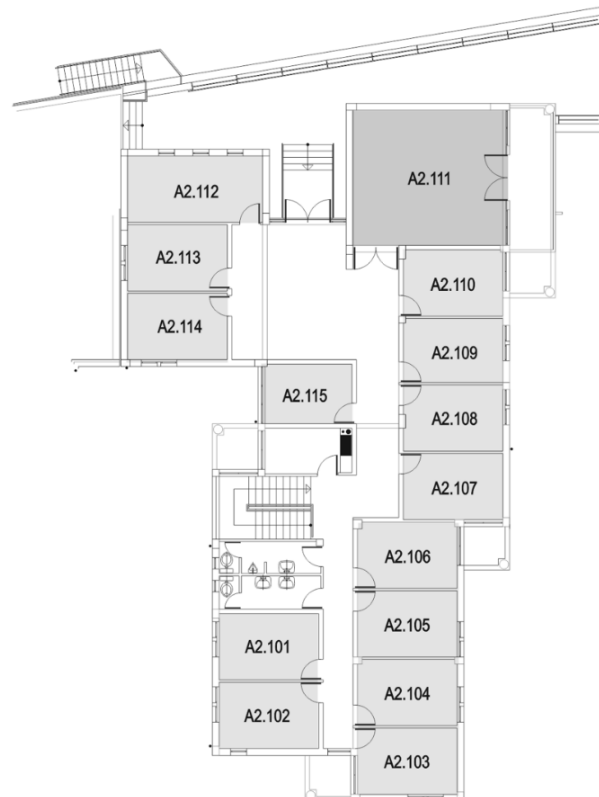


13.2 Κατόψεις Κτηρίου Τμήματος Οικονομικών Επιστημών

ΙΣΟΓΕΙΟ



ΟΡΟΦΟΣ



A2.001: Γραφείο Σ. Λαπατσιώρα
 A2.002: Γραφείο Μ. Κουκουριτάκη
 A2.003: Γραφείο Ι. Λεκάκη
 A2.003: Γραφείο Α. Σπυριάδη
 A2.004: Γραφείο Γ. Τσιώτα
 A2.005: Γραφείο Ε. Πετράκη
 A2.005: Γραφείο Π. Σκαρτάδου
 A2.006: Γραφείο Π. Καλαϊτζιδάκη
 A2.007: Γραφείο Προέδρου Τμήματος
 A2.008: Γραμματεία Τμήματος
 A2.009: Αίθουσα Διδασκαλίας Α2-3
 A2.010: Αίθουσα Διδασκαλίας Α2-2

A2.101: Γραφείο Μ. Τσαγρή
 A2.102: Γραφείο Ε. Τζουβελέκα
 A2.103: Γραφείο Ν. Γιαννέλλη
 A2.104: Γραφείο Ε. Παπαϊωάννου
 A2.105: Γραφείο Χ. Δασκαλάκη
 A2.106: Γραφείο Μ. Τζινίου
 A2.107: Γραφείο Γ. Εμβαλωματή
 A2.108: Γραφείο Φ. Κουτεντάκη
 A2.109: Γραφείο Γ. Αποστολάκη
 A2.110: Γραφείο Δ. Μυλωνάκη
 A2.111: Αίθουσα Συνελεύσεων «Μ. Μπουρμπάκη»
 A2.112: Γραφείο Χ. Γαγάνη
 A2.113: Γραφείο (κενό)
 A2.114: Γραφείο Γ. Σταματόπουλου
 A2.115: Γραφείο Ο. Κοψαχείλη

Σημείωση: Το Τμήμα Οικονομικών Επιστημών διατηρεί επίσης και εξής γραφεία

Κτήριο Α5, Α5.001: Γραφείο Α. Παναγόπουλου

ΚΕΜΕ, Δ6: Γραφείο Π. Δράκου

ΚΕΜΕ, Δ6: Γραφείο Κ. Πηγουνάκη

13.3 Ελεύθερες Επιλογές Μαθημάτων

Οι φοιτητές/τριες του Τμήματος Οικονομικών Επιστημών μπορούν να επιλέξουν από τα ακόλουθα μαθήματα (για τα **ECTS** θα πρέπει να απευθύνονται στα αντίστοιχα Τμήματα):

<i>Κωδικός</i>	<i>Μάθημα</i>
Σχολή Κοινωνικών Επιστημών	
<i>Τμήμα Κοινωνιολογίας</i>	
ΕΙΣΚ100	Εισαγωγή στην Κοινωνιολογία I
ΘΕΩΚ106	Κοινωνική Θεωρία I
ΘΕΩΚ107	Κοινωνική Θεωρία II
ΘΕΩΚ108	Κοινωνική Θεωρία III
ΙΣΤΚ120	Κοινωνική Ιστορία
ΠΟΛΚ140	Εισαγωγή στην Πολιτική Κοινωνιολογία
ΑΝΑΚ145	Θεωρίες Κοινωνικής Αλλαγής και Ανάπτυξης
ΠΟΚΚ149	Κοινωνιολογία του Πολιτισμού
<i>Τμήμα Πολιτικής Επιστήμης</i>	
ΠΟΕΠ100	Πολιτική Επιστήμη I
ΠΕΛΠ148	Πολιτική Επιστήμη II
ΠΘΑΠ152	Πολιτική Θεωρία Α
ΠΘΒΠ153	Πολιτική Θεωρία Β
ΣΠΑΠ129	Συγκριτική Πολιτική Ανάλυση
ΚΡΠΠ132	Κράτος και Κρατικές Πολιτικές
ΠΚΟΠ126	Πολιτικά Κόμματα
ΠΣΕΠ139	Το Πολιτικό Σύστημα της Ευρωπαϊκής Ένωσης

Τμήμα Ψυχολογίας

ΨΧ2103	Μνήμη, Γλώσσα, Σκέψη, Επίλυση Προβλημάτων
ΨΧ2202	Εκπαιδευτική Ψυχολογία
ΨΧ2203	Σχολική Ψυχολογία
ΨΧ1401	Κοινωνική Ψυχολογία Ι

Σχολή Επιστημών Αγωγής*Παιδαγωγικό Τμήμα Δημοτικής Εκπαίδευσης*

A01Π01	Εισαγωγή στη Παιδαγωγική
A06Π02	Θέματα Διαπολιτισμικής Παιδαγωγικής
A11Π04	Εκπαίδευση Εκπαιδευτικών με τη Χρήση Νέων Τεχνολογιών (e-learning)
B06Π01	Εισαγωγή στην Ψυχοπαιδαγωγική Έρευνα και Μεθοδολογία
Γ02Π01	Θεωρία και Μεθοδολογία της Διδασκαλίας
Δ01Π13	Νεοελληνική και Ευρωπαϊκή Λογοτεχνία
Δ01Π06	Διδασκαλία του Γλωσσικού Μαθήματος
Δ01Π17	Νεοελληνική Γραμματική

Παιδαγωγικό Τμήμα Προσχολικής Εκπαίδευσης

ΕΠΑ110	Εκπαιδευτική Αξιολόγηση
ΕΠΑ120	Οικονομία και Προγραμματισμός στην Εκπαίδευση
ΕΠΑ601	Μεθοδολογία της Ψυχοπαιδαγωγικής Έρευνας Ι

Φιλοσοφική Σχολή*Τμήμα Φιλοσοφίας*

Φ100	Εισαγωγή στη Φιλοσοφία
Φ110	Φιλοσοφία της Επιστήμης
Φ120	Λογική
Φ130	Ηθική Φιλοσοφία
Φ140	Πολιτική και Κοινωνική Φιλοσοφία
Φ160	Ιστορία της Αρχαίας Ελληνικής Φιλοσοφίας
Φ180	Ιστορία της Νεότερης Φιλοσοφίας

ΦΒ254	Φιλοσοφία του Πολιτισμού
ΦΒ255	Φιλοσοφία της Παιδείας
ΚΠΑ002	Διδακτική Μεθοδολογία
ΚΠΑ020	Κοινωνιολογία της Εκπαίδευσης
ΚΠΑ030	Ιστορία της Εκπαίδευσης
ΚΠΑ040-049	Θεωρίες Αναλυτικών Προγραμμάτων και Αξιολόγησης
ΚΨΒ050-059	Αναπτυξιακή Ψυχολογία
ΚΨΒ095-099	Εκπαιδευτική Ψυχολογία

Τμήμα Φιλολογίας

ΝΕΟΦ128	Εισαγωγή στην Κρητική Λογοτεχνία
---------	----------------------------------

Σχολή Θετικών και Τεχνολογικών Επιστημών

Τμήμα Επιστήμης Υπολογιστών

ΗΥ100	Εισαγωγή στην Επιστήμη των Υπολογιστών
-------	--